



TÜRKİYE
YÜZYILI



MİLLİ MÜCADELE'NİN YÜZÜNCÜ YILI

T.C

SARIÇAM KAYMAKAMLIĞI

İLÇE MİLLİ EĞİTİM MÜDÜRLÜĞÜ

BOZTEPE İLKOKULU

2024-2028 STRATEJİK PLANI



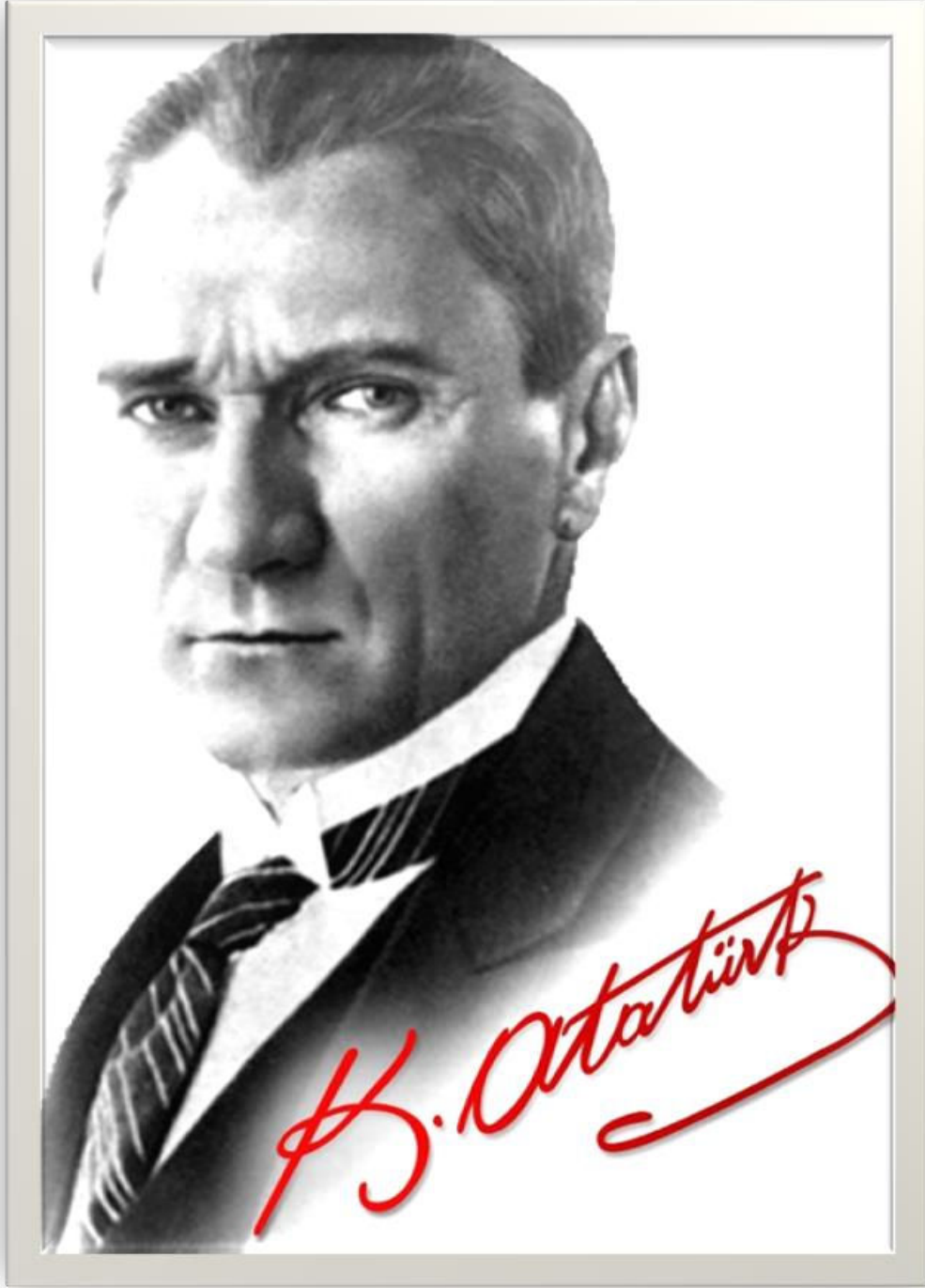
T.C

SARIÇAM KAYMAKAMLIĞI

BOZTEPE İLKOKULU MÜDÜRLÜĞÜ

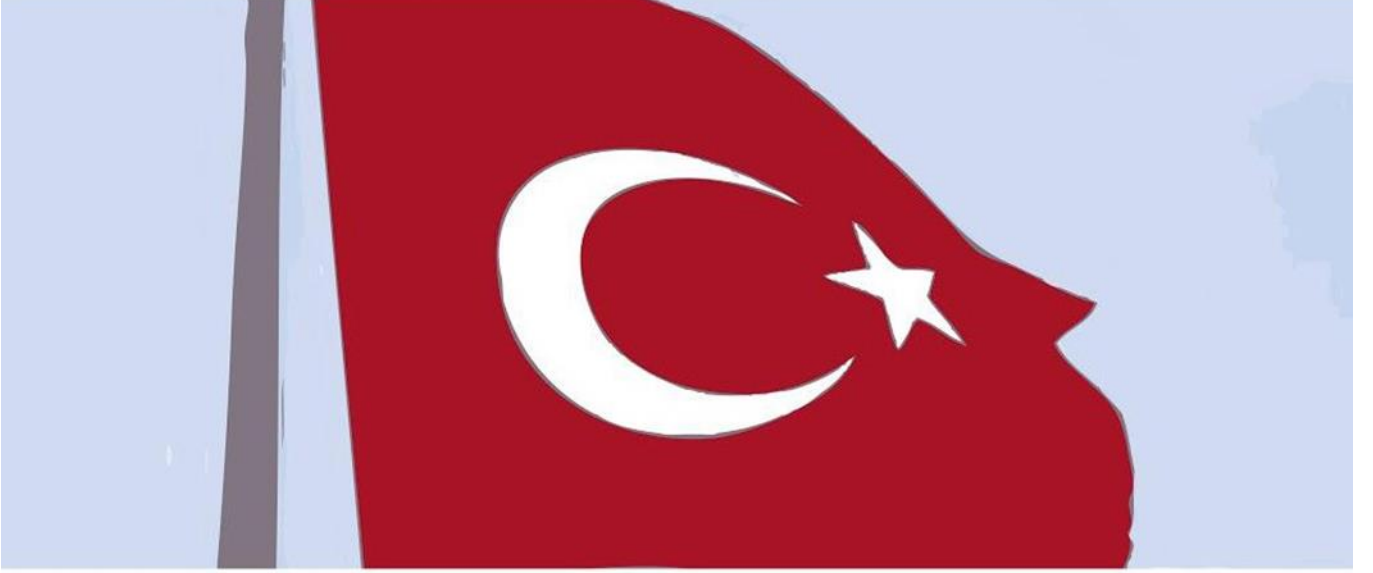


2024-2028 STRATEJİK PLANI



“Eđitimde feda edilecek tek bir fert bile yoktur”.

İstiklal Marşı



Korkma, sönmez bu şafaklarda yüzen al sancak;
Sönmeden yurdumun üstünde tüten en son ocak.
O benim milletimin yıldızıdır, parlayacak;
O benimdir, o benim milletimindir ancak.

Çatma, kurban olayım çehreni ey nazlı hilâl!
Kahraman ırkıma bir gül! Ne bu şiddet, bu celâl?
Sana olmaz dökülen kanlarımız sonra helâl...
Hakkıdır, Hakk'a tapan, milletimin istiklâl!

Ben ezelden beridir hür yaşadım, hür yaşarım.
Hangi çılgın bana zincir vuracakmış? Şaşarım!
Kükremiş sel gibiyim, bendimi çiğner, aşarım.
Yırtarım dağları, enginlere sığmam, taşarım.

Garbın âfâkını sarmışsa çelik zırhlı duvar,
Benim iman dolu göğsüm gibi serhaddim var.
Ulusun, korkma! Nasıl böyle bir imânı boğar,
"Medeniyet!" dediğin tek dişi kalmış canavar?

Arkadaş! Yurduma alçakları uğratma, sakın.
Siper et gövdeni, dursun bu hayâsızca akın.
Doğacaktır sana va'dettiği günler Hakk'ın...
Kim bilir, belki yarın, belki yarından da yakın.

Bastığın yerleri "toprak" diyerek geçme, tanı:
Düşün altındaki binlerce kefensiz yatanı.
Sen şehit oğlusun, incitme, yazıktır, atanı:
Verme, dünyaları alsan da, bu cennet vatanı.

Kim bu cennet vatanın uğruna olmaz ki fedâ?
Şühedâ fişkırarak toprağı sıksan, şühedâ!
Cânı, cânânı, bütün varımı alsın da Huda,
Etmesin tek vatanımdan beni dünyada cüdâ.

Ruhumun senden, İlahî, şudur ancak emeli:
Değmesin mabedimin göğsüne nâmahrem eli.
Bu ezanlar-ki şahâdetleri dinin temeli-
Ebedî yurdumun üstünde benim inlemeli.

O zaman vecd ile bin secde eder -varsa- taşım,
Her cerîhamdan, ilâhî, boşanıp kanlı yaşım,
Fışkırır ruh-ı mücerred gibi yerden na'şım;
O zaman yükselerek arşa değer belki başım.

Dalgalan sen de şafaklar gibi ey şanlı hilâl!
Olsun artık dökülen kanlarımın hepsi helâl.
Ebediyen sana yok, ırkıma yok izmihlâl:
Hakkıdır, hür yaşamış, bayrağımın hürriyet;
Hakkıdır, Hakk'a tapan, milletimin istiklâl!

Mehmet Âkif ERSOY

Gençliğe Hitabe



Ey Türk gençliği ! Birinci vazifen, Türk istiklâlini, Türk Cumhuriyeti'ni, ilelebet muhafaza ve müdafaa etmektir.

Mevcudiyetinin ve istikbalinin yegâne temeli budur. Bu temel, senin en kıymetli hazinendir. İstikbalde dahi, seni bu hazineden mahrum etmek isteyecek dahilî ve harici bedhahların olacaktır. Bir gün, istiklâl ve Cumhuriyet'i müdafaa mecburiyetine düşersen, vazifeye atılmak için, içinde bulunacağın vaziyetin imkân ve şerâitini düşünmeyeceksin! Bu imkân ve şerâit, çok namüsaît bir mahiyette tezahür edebilir. İstiklâl ve Cumhuriyetine kastedecek düşmanlar, bütün dünyada emsali görülmemiş bir galibiyetin mümessili olabilirler. Cebren ve hile ile aziz vatanın bütün kaleleri zaptedilmiş, bütün tersanelerine girilmiş, bütün orduları dağıtılmış ve memleketin her köşesi bilfiil işgal edilmiş olabilir. Bütün bu şerâitten daha elîm ve daha vahim olmak üzere, memleketin dahilinde, iktidara sahip olanlar gaflet ve dalâlet ve hattâ hıyanet içinde bulunabilirler. Hattâ bu iktidar sahipleri, şahsî menfaatlerini, müstevlîlerin siyasi emelleriyle tevhid edebilirler. Millet, fakr ü zaruret içinde harap ve bîtap düşmüş olabilir.

Ey Türk istikbalinin evlâdı! İşte, bu ahval ve şerâit içinde dahi vazifen, Türk istiklâl ve Cumhuriyetini kurtarmaktır! Muhtaç olduğun kudret, damarlarındaki asil kanda mevcuttur!

Gazi Mustafa Kemâl ATATÜRK
20 Ekim 1927





OKUL BİLGİLERİ

İli	Adana	İlçesi	Sarıçam		
Adres:	Boztepe Mah. Boztepe Küme Evleri No:32/A Sarıçam / ADANA	Coğrafi Konum (link)	https://tinyurl.com/BOZTEPE-LKOKULU		
Telefon Numarası:	Yok (Telekom Hizmeti Verilememektedir)	Faks Numarası:	Yok (Telekom Hizmeti Verilememektedir)		
e-Posta Adresi:	721611@meb.k12.tr	Web sayfası adresi:	www.saricamboztepe.meb.k12.tr		
Kurum Kodu:	721611	Öğretim Şekli:	Normal		
Okulun Hizmete Giriş Tarihi	1963	Toplam Çalışan Sayısı	7		
Öğrenci Sayısı:	Kız	27	Öğretmen Sayısı	Kadın	4
	Erkek	24		Erkek	2
	Toplam	51		Toplam	6
Derslik Başına Düşen Öğrenci Sayısı	8,5	Şube Başına Düşen Öğrenci Sayısı	8,5		
Öğretmen Başına Düşen Öğrenci Sayısı	8,5	Şube Başına 30'dan Fazla Öğrencisi Olan Şube Sayısı	0		
Öğrenci Başına Düşen Toplam Gider Miktarı		Öğretmenlerin Kurumdaki Ortalama Görev Süresi	1,8		

Okul Bölümleri		Özel Alanlar	Var	Yok
Okul Kat Sayısı	3	Çok Amaçlı Salon		X
Derslik Sayısı	5	Çok Amaçlı Saha		X
Derslik Alanları (m2)	56	Kütüphane	X	
Kullanılan Derslik Sayısı	6	Fen Laboratuvarı		X
Şube Sayısı	6	Bilgisayar Laboratuvarı		X
İdari Odaların Alanı (m2)	15	İş Atölyesi		X
Öğretmenler Odası (m2)	15	Beceri Atölyesi		X
Okul Oturma Alanı (m2)	350	Pansiyon		X
Okul Bahçesi (Açık Alan)(m2)	2100			
Okul Kapalı Alan (m2)	1400			
Sanatsal, bilimsel ve sportif amaçlı toplam alan (m ²)	500			
Kantin (m2)	0			
Tuvalet Sayısı	6			



SUNUŞ

Çok hızlı gelişen, değişen teknolojilerle bilginin değişim süreci de hızla değişmiş ve başarı için sistemli ve planlı bir çalışmayı kaçınılmaz kılmıştır. Sürekli değişen ve gelişen ortamlarda çağın gerekleri ile uyumlu bir eğitim öğretim anlayışını sistematik bir şekilde devam ettirebilmemiz, belirlediğimiz stratejileri en etkin şekilde uygulayabilmemiz ile mümkün olacaktır. Başarılı olmak da iyi bir planlama ve bu planın etkin bir şekilde uygulanmasına bağlıdır.



Kapsamlı ve özgün bir çalışmanın sonucu hazırlanan Stratejik Plan okulumuzun çağa uyumu ve gelişimi açısından tespit edilen ve ulaşılması gereken hedeflerin yönünü doğrultusunu ve tercihlerini kapsamaktadır. Katılımcı bir anlayış ile oluşturulan Stratejik Plânın, okulumuzun eğitim yapısının daha da güçlendirilmesinde bir rehber olarak kullanılması amaçlanmaktadır.

Belirlenen stratejik amaçlar doğrultusunda hedefler güncellenmiş ve okulumuzun 2024-2028 yıllarına ait stratejik plânı hazırlanmıştır.

Okulumuza ait bu planın hazırlanmasında her türlü özveriye gösteren ve sürecin tamamlanmasına katkıda bulunan, stratejik planlama ekiplerimize, İlçe Milli Eğitim Müdürlüğümüz Strateji Geliştirme Bölümü çalışanlarına teşekkür ediyor, bu plânın başarıyla uygulanması ile okulumuzun başarısının daha da artacağına inanıyor, tüm personelimize başarılar diliyorum

Hakan ÖZTÜRKOĞLU
Okul Müdürü



İÇİNDEKİLER

OKUL BİLGİLERİ	VI
SUNUŞ	VII
1. GİRİŞ VE STRATEJİK PLANIN HAZIRLIK SÜRECİ	1
1.1. STRATEJİ GELİŞTİRME KURULU VE STRATEJİK PLAN EKİBİ	1
1.2. PLANLAMA SÜRECİ:.....	1
2. DURUM ANALİZİ	1
2.1. KURUMSAL TARİHÇE	2
2.2. UYGULANMAKTA OLAN STRATEJİK PLANIN DEĞERLENDİRİLMESİ	3
2.3. YASAL YÜKÜMLÜLÜKLER VE MEVZUAT ANALİZİ	3
2.4. ÜST POLİTİKA BELGELERİ ANALİZİ	5
2.5. FAALİYET ALANLARI İLE ÜRÜN/HİZMETLERİN BELİRLENMESİ.....	7
2.6. PAYDAŞ ANALİZİ.....	8
2.6.1. Öğretmen Anketi Sonuçları	10
2.6.2. Veli Anketi Sonuçları.....	11
2.7. OKUL/KURUM İÇİ ANALİZ.....	12
2.7.1. Teşkilat Yapısı	12
2.7.2. İnsan Kaynakları.....	13
2.7.3. Teknolojik Düzey.....	18
2.7.4. Mali Kaynaklar	19
2.7.5. İstatistik Veriler.....	20
2.8. ÇEVRE ANALİZİ	24
2.9. GZFT (GÜÇLÜ, ZAYIF, FIRSAT, TEHDİT) ANALİZİ.....	27
2.9.1. Güçlü ve Zayıf Yönler	27
2.9.2. Fırsatlar ve Tehditler	28
2.10. TESPİT VE İHTİYAÇLARIN BELİRLENMESİ	30
3. GELECEĞE BAKIŞ.....	30
3.1. MİSYONUMUZ.....	30
3.2. VİZYONUMUZ	30
3.3. TEMEL DEĞERLERİMİZ	30
4. AMAÇ, HEDEF VE PERFORMANS GÖSTERGESİ İLE STRATEJİLERİN BELİRLENMESİ.....	31
4.1. AMAÇLAR.....	31
4.2. HEDEFLER.....	32
4.3. PERFORMANS GÖSTERGELERİ	33
4.4. PERFORMANS GÖSTERGELERİ	34
4.5. AMAÇ, HEDEF, STRATEJİ VE GÖSTERGE KARTLARI	35
4.5. MALİYETLENDİRME.....	40
5. İZLEME VE DEĞERLENDİRME.....	41



TABLO, ŞEKİL VE EKLER

Tablo 1. Strateji Geliştirme Kurulu ve Stratejik Plan Ekibi Tablosu	1
Tablo 2. Yasal Yükümlülük Dayanak Tablosu	3
Tablo 3. Üst Politika Belgeleri Analizi Tablosu	5
Tablo 4. Faaliyet Alanlar/Ürün ve Hizmetler Tablosu	7
BOZTEPE İLKOKULU MÜDÜRLÜĞÜ STRATEJİK PLANI (2024-2028)	10
“ÖĞRETMEN GÖRÜŞ VE DEĞERLENDİRMELERİ” ANKET FORMU	10
BOZTEPE İLKOKULU MÜDÜRLÜĞÜ STRATEJİK PLANI (2024-2028)	11
“VELİ GÖRÜŞ VE DEĞERLENDİRMELERİ” ANKET FORMU	11
Şekil 1. Teşkilat Yapısı	12
Tablo 5. Okul İçi Analiz İçerik Tablosu	13
Tablo 6. Personel Norm Kadro Dağılım Tablosu	13
Tablo 7. Çalışanların Görev Dağılım Tablosu	14
Tablo 8. İdari Personelin Hizmet Süresine İlişkin Bilgi Tablosu	14
Tablo 9. Okulda Oluşan Yönetici Sirkülasyonu Oranı Tablosu	14
Tablo 10. İdari Personelin Katıldığı Hizmet İçi Programları Tablosu	15
Tablo 11. Öğretmenlerin Hizmet Süreleri (Yıl İtibarıyla) Tablosu	15
Tablo 12. Kurumda Gerçekleşen Öğretmen Sirkülasyonu Tablosu	15
Tablo 13. Öğretmenlerin Katıldığı Hizmet İçi Eğitim Programları Tablosu	16
Tablo 14. Kurumdaki Mevcut Hizmetli/ Memur Sayısı Tablosu	17
Tablo 15. Çalışanların Görev Dağılımı Tablosu	17
Tablo 16. Okul/kurum Rehberlik Hizmetleri Tablosu	17
Tablo 17. Teknolojik Araç-Gereç Durumu Tablosu	18
Tablo 18. Fiziki Mekân Durumu Tablosu	18
Tablo 19. Kaynak Tablosu	19
Tablo 20. Harcama Kalemleri Tablosu	19
Tablo 21. Gelir-Gider Tablosu	20
Tablo 22. Genel Öğrenci sayısı Tablosu	21
Tablo 23. Sınıf Detayı Öğrenci Sayısı Tablosu	21
Tablo 24. Destekleme ve Yetiştirme Kursları Sayısal Veri Tablosu	22
Tablo 25. Başarı Durumlarına Göre Öğrenci Sayıları Tablosu	22
Tablo 26. Sosyal ve Kültürel Faaliyet Sayıları Tablosu	22
Tablo 27. Devamsızlık Durum Tablosu	23
Tablo 28. Sosyal Kulüp Faaliyetleri Tablosu	23
Tablo 29. Rehberlik hizmetleri Tablosu	24
Tablo 30. PESTLE Matrisi Tablosu	24
Tablo 31. PESTLE Analiz Tablosu	26
Tablo 32. GZFT Stratejileri Tablosu	29
Tablo 32. Amaç, Hedef, Performans Gösterge Tablosu-1	35
Tablo 33. Amaç, Hedef, Performans Gösterge Tablosu-2	36
Tablo 34. Amaç, Hedef, Performans Gösterge Tablosu-3	38
Tablo 35. Amaç, Hedef, Performans Gösterge Tablosu-4	39
Tablo 36. Maliyet Tablosu	41
Ek 1. Paydaş Sınıflandırma Matrisi	43
Ek 2. Paydaş Önceliklendirme Matrisi	44
Ek 3. Yararlanıcı Ürün/Hizmet Matrisi	44
Ek 4. Paydaş Anketleri	45
Ek 5. Hedef Kartları	47



1. GİRİŞ VE STRATEJİK PLANIN HAZIRLIK SÜRECİ

1.1. Strateji Geliştirme Kurulu ve Stratejik Plan Ekibi

Strateji Geliştirme Kurulu: Okul müdürünün başkanlığında, bir okul müdür yardımcısı, bir öğretmen ve okul/aile birliği başkanı ile bir yönetim kurulu üyesi olmak üzere 5 kişiden oluşan üst kurul kurulur.

Stratejik Plan Ekibi: Okul müdürü tarafından görevlendirilen ve üst kurul üyesi olmayan müdür yardımcısı başkanlığında, belirlenen öğretmenler ve gönüllü velilerden oluşur.

Tablo 1. Strateji Geliştirme Kurulu ve Stratejik Plan Ekibi Tablosu

Üst Kurul Bilgileri		Ekip Bilgileri	
Adı Soyadı	Unvanı	Adı Soyadı	Unvanı
Hakan ÖZTÜRKOĞLU	Müdür	Hakan ÖZTÜRKOĞLU	Müdür
Seda ARZU OKTEN	Öğretmen	Musa KIZILDAĞ	Öğretmen
Abdulkakim AKMAN	Öğretmen	Dilan BAŞARAN ALTUNSU	Öğretmen
Mürsel BOZKURT	Okul Aile Birliği Başkanı	Ayşenur KOÇ	Öğretmen
Süleyman KAYA	Okul Aile Birliği Üyesi	Şeymanur DAVAZ	Öğretmen
		İsmail ÇOBAN	Veli
		Elif Buse KAYA	Öğrenci

1.2. Planlama Süreci:

2024-2028 dönemi stratejik plan hazırlanması süreci Üst Kurul ve Stratejik Plan Ekibinin oluşturulması ile başlamıştır. Ekip tarafından oluşturulan çalışma takvimi kapsamında ilk aşamada durum analizi çalışmaları yapılmış ve durum analizi aşamasında paydaşlarımızın plan sürecine aktif katılımını sağlamak üzere paydaş anketi, toplantı ve görüşmeler yapılmıştır.

Durum analizinin ardından geleceğe yönelim bölümüne geçilerek okulumuzun amaç, hedef, gösterge ve eylemleri belirlenmiştir. Çalışmaları yürüten ekip ve kurul bilgileri altta verilmiştir.

2. DURUM ANALİZİ

Durum analizi bölümünde okulumuzun mevcut durumu ortaya konularak neredeyiz sorusuna yanıt bulunmaya çalışılmıştır.

Bu kapsamda okulumuzun kısa tanıtımı, okul künyesi ve temel istatistikleri, paydaş analizi ve görüşleri ile okulumuzun Güçlü Zayıf Fırsat ve Tehditlerinin (GZFT) ele alındığı analize yer verilmiştir.

Durum analizi bölümünde, aşağıdaki hususlarla ilgili analiz ve değerlendirmeler yapılmıştır;

- Kurumsal tarihçe
- Uygulanmakta olan planın değerlendirilmesi
- Mevzuat analizi
- Üst politika belgelerinin analizi
- Faaliyet alanları ile ürün ve hizmetlerin belirlenmesi
- Paydaş analizi
- Kuruluş içi analiz
- Dış çevre analizi (Politik, ekonomik, sosyal, teknolojik, yasal ve çevresel analiz)
- Güçlü ve zayıf yönler ile fırsatlar ve tehditler (GZFT) analizi
- Tespit ve ihtiyaçların belirlenmesi

2.1. Kurumsal Tarihçe

2012 yılında eski okul yıkılarak yeni okul 2013 Mart ayında faaliyete geçmiştir. Başlangıçta Turunçlu-Boztepe İlköğretim Okulu olarak bilinen okul daha sonra Boztepe İlköğretim daha sonra ise Boztepe İlkokulu adını almıştır.

2013–2014 eğitim öğretim yılına kadar birleştirilmiş sınıflı müstakil müdürlüğü olmayan okul 2014–2015 eğitim öğretim yılında müstakil sınıflı müdür normu verilerek İlkokul müdürlüğü olarak faaliyet vermeye başlamıştır. Okulumuz Anasınıfı, 1, 2, 3, 4 ve Özel Eğitim sınıflarımızdan birer şube olarak hizmet vermektedir.



Şu anda bir müdür, 6 öğretmen ve 51 öğrenci ile öğretime devam etmekteyiz. İş-Kur TYP çalışanı olarak 1 hizmetli personelimiz vardır.

Velilerimizin büyük bir çoğunluğu tarım ve hayvancılıkla uğraşmakta olup maddi durumları orta düzeyde olup, eğitim seviyeleri düşüktür. Velilerimiz genel olarak çocuklarını okula göndermektedir. Ancak; eğitim öğretim anlamında gereken destek, okul ve öğretmenle iş birliği konusunda zayıf kalmaktadırlar. Biz de bu bağı daha da güçlü kılmak ve velilerimizin desteğini artırmaya yönelik çalışmalar yapmaktayız.

Okulumuzdan mezun olan her ferdin üst düzeyde doyuma ulaşmasını sağlamayı, hep birlikte başarmayı ve hep birlikte mutlu olmayı ilke edinen personelimizin katkılarıyla her geçen yıl sosyal etkinlik sayılarımızı artırmaktayız. Bu sayede öğrencilerimizin topluma uyum becerilerinin gelişmesine katkı sunmaktayız.



2.2. Uygulanmakta Olan Stratejik Planın Değerlendirilmesi

Uygulanmakta olan stratejik planın değerlendirildiğinde hedef ve performans göstergelerinde hedeflenen sonuçlara ulaşıldığı görülmüştür. Yeni hazırlanacak stratejik planda mevcut çevre şartları, riskler ve üst politika belgelerinden gelen sorumluluklar dikkate alınarak yeni hedef ve performans göstergeleri belirlenmiştir.

2.3. Yasal Yükümlülükler ve Mevzuat Analizi

Boztepe İlkokulu Müdürlüğü, Türkiye Cumhuriyeti Devleti yapısı içinde Millî Eğitim Bakanlığının taşra teşkilatında yer alan bir kurumdur ve taşra teşkilatındaki görevlerin yürütülmesi, devletin politikalarının valilik makamına bağlı olarak gerçekleştirilmesi müdürlüğümüzün sorumlulukları arasındadır. İlçe Millî Eğitim Müdürlüğü Makamına karşı müdürlüğümüz birinci dereceden sorumludur. Millî Eğitim Bakanlığının devlet adına üstlendiği sorumluluğun yerine getirilmesi, kanun, tüzük, yönetmelik, yönerge, genelge ve emirler doğrultusunda Millî eğitim temel ilkeleri çerçevesinde kendisine bağlı birimleri izlemek, değerlendirmek ve geliştirme yönüyle sorumlulukları kanun ve yönetmeliklerde açıkça tanımlanmıştır. Boztepe İlkokulu Müdürlüğünün yasal yetki, görev ve sorumlulukları başta T.C. Anayasası olmak 14/6/1973 tarihli ve 1739 sayılı Millî Eğitim Temel Kanunu ve 25/8/2011 tarihli ve 652 sayılı Millî Eğitim Bakanlığının Teşkilât ve Görevleri Hakkında Kanun Hükmünde Kararname hükümlerine dayanılarak 18/11/2012 tarih ve 28471 sayılı Resmî Gazetede yayınlanan yönetmelik esaslarına göre belirlenmiştir.

Tablo 2. Yasal Yükümlülük Dayanak Tablosu

YASAL YÜKÜMLÜLÜK (GÖREVLER)	DAYANAK (KANUN, YÖNETMELİK, GENELGE, YÖNERGE)
Atama	657 Sayılı Devlet Memurları Kanunu
	Millî Eğitim Bakanlığına Bağlı Okul ve Kurumların Yönetici ve Öğretmenlerinin Norm Kadrolarına İlişkin Yönetmelik
	Millî Eğitim Bakanlığı Eğitim Kurumları Yöneticilerinin Atama ve Yer Değiştirmelerine İlişkin Yönetmelik
	Millî Eğitim Bakanlığı Öğretmenlerinin Atama ve Yer Değiştirme Yönetmeliği
Ödül, Disiplin	Devlet Memurları Kanunu
	6528 Sayılı Millî Eğitim Temel Kanunu İle Bazı Kanun ve Kanun Hükmünde Kararnelerde Değişiklik Yapılmasına Dair Kanun
	Millî Eğitim Bakanlığı Personeline Başarı, Üstün Başarı ve Ödül Verilmesine Dair Yönerge
	Millî Eğitim Bakanlığı Disiplin Amirleri Yönetmeliği
Okul Yönetimi	1739 Sayılı Millî Eğitim Temel Kanunu
	Millî Eğitim Bakanlığı İlköğretim Kurumları Yönetmeliği
	Millî Eğitim Bakanlığı Okul Aile Birliği Yönetmeliği



	Milli Eğitim Bakanlığı Eğitim Bölgeleri ve Eğitim Kurulları Yönergesi
	MEB Yönetici ve Öğretmenlerin Ders ve Ek Ders Saatlerine İlişkin Karar
	Taşınır Mal Yönetmeliği
Eğitim-Öğretim	Anayasa
	1739 Sayılı Milli Eğitim Temel Kanunu
	222 Sayılı İlköğretim ve Eğitim Kanunu
	6287 Sayılı İlköğretim ve Eğitim Kanunu ile Bazı Kanunlarda Değişiklik Yapılmasına Dair Kanun
	Milli Eğitim Bakanlığı İlköğretim Kurumları Yönetmeliği
	Milli Eğitim Bakanlığı Eğitim Öğretim Çalışmalarının Planlı Yürütülmesine İlişkin Yönerge
	Milli Eğitim Bakanlığı Öğrenci Yetiştirme Kursları Yönergesi
	Milli Eğitim Bakanlığı Ders Kitapları ve Eğitim Araçları Yönetmeliği
	Milli Eğitim Bakanlığı Öğrencilerin Ders Dışı Eğitim ve Öğretim Faaliyetleri Hakkında Yönetmelik
Personel İşleri	Milli Eğitim Bakanlığı Personel İzin Yönergesi
	Devlet Memurları Tedavi ve Cenaze Giderleri Yönetmeliği
	Kamu Kurum ve Kuruluşlarında Çalışan Personelin Kılık Kıyafet Yönetmeliği
	Memurların Hastalık Raporlarını Verecek Hekim ve Sağlık Kurulları Hakkındaki Yönetmelik
	Milli Eğitim Bakanlığı Personeli Görevde Yükseltme ve Unvan Değişikliği Yönetmeliği
	Öğretmenlik Kariyer Basamaklarında Yükseltme Yönetmeliği
Mühür, Yazışma, Arşiv	Resmi Mühür Yönetmeliği
	Resmi Yazışmalarda Uygulanacak Usul ve Esaslar Hakkındaki Yönetmelik
	Milli Eğitim Bakanlığı Evrak Yönergesi
	Milli Eğitim Bakanlığı Arşiv Hizmetleri Yönetmeliği
Rehberlik ve Sosyal Etkinlikler	Milli Eğitim Bakanlığı Rehberlik ve Psikolojik Danışma Hizmetleri Yönet.
	Okul Spor Kulüpleri Yönetmeliği
	Milli Eğitim Bakanlığı İlköğretim ve Ortaöğretim Sosyal Etkinlikler Yönetmeliği
Öğrenci İşleri	Milli Eğitim Bakanlığı İlköğretim Kurumları Yönetmeliği
	Milli Eğitim Bakanlığı Demokrasi Eğitimi ve Okul Meclisleri Yönergesi
	Okul Servis Araçları Hizmet Yönetmeliği
İsim ve Tanıtım	Milli Eğitim Bakanlığı Kurum Tanıtım Yönetmeliği
	Milli Eğitim Bakanlığına Bağlı Kurumlara Ait Açma, Kapatma ve Ad Verme Yönetmeliği
Sivil Savunma	Sabotajlara Karşı Koruma Yönetmeliği
	Binaların Yangından Korunması Hakkındaki Yönetmelik
	Daire ve Müesseseler İçin Sivil Savunma İşleri Kılavuzu

2.4. Üst Politika Belgeleri Analizi

Millî Eğitim Bakanlığına görev ve sorumluluk yükleyen amir hükümlerin tespit edilmesi için tüm üst politika belgeleri ayrıntılı olarak taranmış ve bu belgelerde yer alan politikalar incelenmiştir. Bu çerçevede Boztepe İlkokulu Stratejik Planı'nın stratejik amaç, hedef, performans göstergeleri ve stratejileri hazırlanırken aşağıda yer alan belgelerden yararlanılmıştır:

- On İkinci Kalkınma Planı
- Cumhurbaşkanlığı Yıllık Programı
- Orta Vadeli Program
- TÜBİTAK Vizyon 2023 Eğitim ve İnsan Kaynakları Sonuç Raporu ve Strateji Belgesi
- 5018 yılı Kamu Mali Yönetimi ve Kontrol Kanunu
- Kamu İdarelerinde Stratejik Planlamaya İlişkin Usul ve Esaslar Hakkında Yönetmelik
- Devlet Planlama Teşkilatı Kamu İdareleri İçin Stratejik Planlama Kılavuzu
- Milli Eğitim Bakanlığı 2024-2028 Stratejik Plan Hazırlık Programı
- Milli Eğitim Bakanlığı Stratejik Plan Durum Analizi Raporu
- İl Millî Eğitim Müdürlüğü Stratejik Planı
- İlçe Millî Eğitim Müdürlüğü Stratejik Planı
- 67. Hükümet Programı
- 67. Hükümet Eylem Planı
- Milli Eğitim Bakanlığı Strateji Geliştirme Başkanlığının 2022/21 Nolu Genelgesi

Üst politika belgeleri ile stratejik plan ilişkisinin kurulması amacıyla üst politika belgeleri tablosu oluşturulmuştur.

Tablo 3. Üst Politika Belgeleri Analizi Tablosu

Üst Politika Belgesi	İlgili Bölüm/Referans	Verilen Görevler/İhtiyaçlar
İlçe Millî Eğitim Müdürlüğü Stratejik Planı	Amaç ve Hedeflere İlişkin Mimari	Temel Eğitim ile İlgili Tüm Amaç ve Hedefler
İl Millî Eğitim Müdürlüğü Stratejik Planı	Amaç ve Hedeflere İlişkin Mimari	Temel Eğitim ile İlgili Tüm Amaç ve Hedefler
Millî Eğitim Bakanlığı Stratejik Planı	Tablo 6: MEB Faaliyet Alanları ile Ürün ve Hizmetler	<ul style="list-style-type: none">• 1,2,3,4,5,12,15,16,17,18,19,20,21,31,32,33,34 sayılı maddelerde yer alana Eğitim ve Öğretim ile ilgili ürün ve hizmetler• 2,3,4 ve 8. Sayılı maddelerde yer alan Bilimsel, Kültürel, Sanatsal ve Sportif Faaliyetler ile ilgili ürün ve hizmetler



12. Kalkınma Planı	Yurt İçi Tasarruflar	350.2, 352.3 Sayılı Tedbir Maddeleri
	Eğitim	658, 659, 660 Sayılı Amaç Maddeleri ve Bunlara Bağlı Politika ile Tedbir Maddeleri
	Çocuk	731.2, 731.3, 731.4, 731.5, 731.6, 732.1, 732.3, 732.5, 733.1, 733.2, 734.4, 735.7, 735.8, 738.2, 738.3, 739.1, 739.2, 739.3, 739.4, 740.4, 742.4, 744 Sayılı Tedbir Maddeleri
	Engelli Hizmetleri	758.1, 758.2, 758.3, 758.4, 758.5 Sayılı Tedbir Maddeleri
	Kültür ve Sanat	783.1, 783.2, 783.5, 785.1, 785.2, 785.3, 789.1, 789.2, 790.4, 793.2 Sayılı Tedbir Maddeleri
	Spor	796.1, 796.2, 796.3, 798.3, 799.1, 799.2, 799.3 Sayılı Tedbir Maddeleri
	Afet Yönetimi	830.7, 831.3, 832.1, 832.4, 833.6, 839.1, 839.3, 841.1 Sayılı Tedbir Maddeleri
Orta Vadeli Program (2024-2026)	Afet Yönetimi	1 Tedbir
	Dijital Dönüşüm	4 Tedbir
	Afetlere Duyarlı Bütünleşik Mekânsal Planlama	1 Tedbir
	İklim Değişikliği Mevzuatı, Emisyon Ticaret Sistemi, Sınırdaki Karbon Düzenlemesi Mekanizmasına Uyum	1 Tedbir
Cumhurbaşkanlığı 2024 Yıllık Programı	Yurt İçi Tasarruflar	350.2, 352.3 Sayılı Tedbir Maddeleri
	Eğitim	661.1, 661.4, P. 661, P. 662, P. 663, P.664, P.665, P.666, P.667, P. 668, P.670, P.672, P.676, P.678 Sayılı Politika ve Tedbir Maddeleri
	Çocuk	P.732, 731.2, 731.3, 731.4, 731.5, 733.1, 733.2, 739.3, 739.4, 740.4, 742.4, P.743, 744.1 Sayılı Politika ve Tedbir Maddeleri
	Engelli Hizmetleri	758.2, 758.3 Sayılı Tedbir Maddeleri
	Kültür ve Sanat	783.1, 785.1, 785.2, 789.1 Sayılı Tedbir Maddeleri



2.5. Faaliyet Alanları ile Ürün/Hizmetlerin Belirlenmesi

Mevzuat analizi çıktıları dolayısıyla görev ve sorumluluklar dikkate alınarak okulumuzun sunduğu temel ürün ve hizmetler belirlenmiştir. Belirlenen ürün ve hizmetler Tablo 4'te belirtildiği gibi belirli faaliyet alanları altında toplanmıştır. Kurumun bağlı bulunduğu anayasa, kanun, tüzük, yönetmelik, genelge ve yönergeden kaynaklanan yetki, görev ve sorumluluklarına bağlı olarak kurumun yaptığı iş ve işlemler sıralanıp gruplandırılmıştır. Böylece faaliyet alanları ve sunulan hizmetler hakkında düzenlemeye gidilmiştir.

Tablo 4. Faaliyet Alanlar/Ürün ve Hizmetler Tablosu

FAALİYET ALANI	ÜRÜN/HİZMETLER
Öğretim-Eğitim Faaliyetleri	<ul style="list-style-type: none">2024-2028 Eğitim ve Öğretim yıllarında okulumuzdaki öğrencilerin nakil ve kayıt işleri, sağlık işleri, sınıf geçme işleri, öğrencilerin okula devam ve devamsızlıkları takip edilecektir. Okula devam edemeyen öğrencilerin devamının sağlanması konusunda etkin çalışmalar yapılacaktır.
Rehberlik Faaliyetleri	<ul style="list-style-type: none">Salgın döneminde öğrencilerin boş zamanlarının çok olması ve evden çıkamamalarından dolayı bilgisayar başında çok zaman geçirdikleri tespit edilmiştir. Sosyal Medya ve İnternet oyunlarına bağımlı öğrencilerin sayısı artmıştır. Bu bağımlılığı azaltmak için İlkokul TBM(YEŞİLAY) Teknoloji Bağımlılığı eğitimlerinin öğrenci ve velilere yönelik olarak yapılması, bu bağımlılığı en aza indirmeye yönelik çalışmalar yapılacaktır.Akran zorbalığı fiziksel, sözel, duygusal ve siber zorbalık biçiminde olabilir. Çocukların okulda kendilerini güvende hissedebilecekleri bir alan olmalıdır. Bu yüzden 2024-2028 Eğitim Öğretim yılları içinde yaşanabilecek akran zorbalığına yönelik önleyici tedbirler alınması konusunda çalışmalar yapılacaktırÖğrencilerimizin 2024-2028 Eğitim öğretim yıllarında akademik başarılarının artması ve öğrencilerimize okuma alışkanlığı kazandırabilmek amacıyla velilerimizle iş birliğini artırmaya yönelik çalışmalar yapılacaktır.
Sosyal Faaliyetler	<ul style="list-style-type: none">2024-2028 Eğitim Öğretim yıllarında öğrencilerimizin tiyatro, sinema gibi etkinliklere katılımı ve okul içinde drama ve etkinlikler düzenlenerek sosyalleşmesi sağlanacaktır.
Sportif Faaliyetler	<ul style="list-style-type: none">2024-2028 Eğitim Öğretim yıllarında sportif anlamda yetenekli öğrencilerimizin keşfedilebilmesi amacıyla okulumuzdaki tüm öğrencilerimizin sportif yetenek taramasına katılmaları teşvik



	edilecektir.
Kültürel ve Sanatsal Faaliyetler	<ul style="list-style-type: none">• 2024-2028 Eğitim Öğretim yıllarında okulumuzda akıl ve zekâ oyunlarına yönelik kurslar açılması yönünde çalışmalar yapılacaktır.• Okulumuzda müzik, drama, resim sergileri gibi etkinliklerin sayısının artırılmasına çalışılarak öğrencilerin yeteneklerini keşfetmelerine ortam hazırlanacaktır.
İnsan Kaynakları Faaliyetleri (Mesleki Gelişim Faaliyetleri, Personel Etkinlikleri...)	<ul style="list-style-type: none">• 2024-2028 Eğitim Öğretim yıllarında öğretmenlerimizin mevcut bilgi ve becerilerini yeteneklerini sürekli olarak geliştirmelerine yönelik olarak kişisel ve mesleki faaliyetler ve bilgilendirme amaçlı konferans, panel gibi etkinliklere katılımları desteklenecektir.
Okul Aile Birliği Faaliyetleri	<ul style="list-style-type: none">• Okul aile birliği olarak veli okul arasındaki iletişimi ve iş birliğini sağlayacak çalışmalar yapılacaktır.
Öğrencilere Yönelik Faaliyetler	<ul style="list-style-type: none">• 2024-2028 Eğitim Öğretim yılında öğrenci tanıma çalışmaları, bireysel ve grup görüşmeleri, oryantasyon çalışmaları, sosyal beceri çalışmaları, akademik destek çalışmaları, bireyselleştirilmiş eğitim çalışmaları, disiplinler arası çalışmalar ve mesleki rehberlik çalışmaları devam edecektir.
Ölçme Değerlendirme Faaliyetleri	<ul style="list-style-type: none">• 2024-2028 Eğitim Öğretim yılında ölçme ve değerlendirme alanındaki yeniliklerin takibi yapılarak öğretmenlerin ihtiyaç duydukları ölçme değerlendirme konusu başlıklarında hizmet içi eğitimlere katılımları teşvik edilecektir.
Öğrenme Ortamlarına Yönelik Faaliyetler	<ul style="list-style-type: none">• 2024-2028 Eğitim Öğretim yılında öğretmenlerimiz öğrencilerin zihinsel becerilerini arttırmaya yönelik çalışmalar yapacaktır. Sınıf içi tartışma ortamı ve öğrencilerin performanslarına yönelik çalışmalar yapılacaktır. Okulumuzda sınıflara göre bilgi yarışmaları, zekâ oyunları turnuvaları düzenlenmeye devam edecektir.
Ders Dışı Faaliyetler	<ul style="list-style-type: none">• 2024-2028 Eğitim Öğretim yılında öğrencilerimizin okul içi yarışmalara ve ilimizdeki yarışmalara katılımı sağlanacaktır.

2.6. Paydaş Analizi

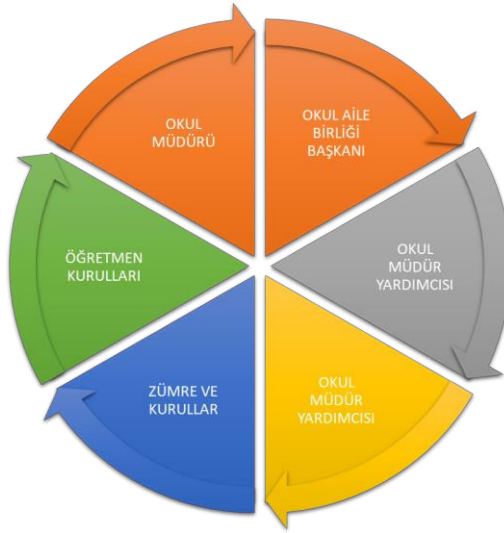
Paydaş analizi, katılımcılığı sağlamanın en önemli aracıdır. İdarenin etkileşim içerisinde olduğu tarafların stratejik planla ilgili görüşlerinin dikkate alınması, okul/kurum hizmetlerinden yararlananların ihtiyaçları doğrultusunda şekillendirilmesi ile stratejik planın paydaşlar tarafından sahiplenilmesini ve başarı düzeyinin artırılmasını sağlar. Eğitim açısından paydaş, bir okulun veya kurumun ürün ve hizmetleriyle ilgisi olan, okul/kurumdan doğrudan veya dolaylı, olumlu ya da olumsuz yönde etkilenen

veya okul ve kurumu etkileyen tüm tarafları içerir. Her bir paydaşın rolü okul/kurumun gelişimi için çok önemlidir. Başarılı bir okul/kurumun en hayati bileşeni, tüm paydaşların olumlu katılımıdır. Paydaşlar iç paydaşlar ve dış paydaşlar olarak sınıflandırılır.

İç paydaşlar, okul/kurumda gerçekleşen her faaliyetten doğrudan etkilenen veya bir faaliyeti ilerletme/yavaşlatma etkisine sahip olanlardır. Okul/kurumun bir parçası olan bireyleri ifade eder. Okul/kurum müdürü, müdür yardımcıları, öğretmenler, öğrenciler, destek personeli ve okul aile birliği üyeleri iç paydaşlara örnek olarak verilebilir.

Dış paydaşlar, okul/kurumun bir parçası olmayan ancak okulda gerçekleşen her faaliyetten dolayı olarak etkilenen, bağlı/ilişkili/ilgili kişi, grup ya da kurumları ifade eder. Okul/kurumun dış paydaşları; veliler, il ve ilçe millî eğitim müdürlükleri, Valilik, kamu kurum ve kuruluşları, muhtarlar, sivil toplum ve özel sektör kuruluşları vb. olarak sıralanabilir. Kurumumuzun temel paydaşları öğrenci, veli ve öğretmendir. Bununla birlikte eğitimin dışsal etkisi sebebiyle okul çevresinde etkileşim içinde olunan geniş bir paydaş kitlesi bulunmaktadır. Paydaşlarımızın görüşleri anket, toplantı, dilek ve istek kutuları, elektronik ortamda iletilen önerilerde dâhil olmak üzere çeşitli yöntemlerle sürekli olarak alınmaktadır.

Kurumumuzun temel paydaşları öğrenci, veli ve öğretmen olmakla birlikte eğitimin dışsal etkisi nedeniyle okul çevresinde etkileşim içinde olunan geniş bir paydaş kitlesi bulunmaktadır. Paydaşlarımızın görüşleri anket, toplantı, dilek ve istek kutuları, elektronik ortamda iletilen önerilerde dâhil olmak üzere çeşitli yöntemlerle sürekli olarak alınmaktadır.



Paydaş anketlerine ilişkin ortaya çıkan temel sonuçlara altta yer verilmiştir:



2.6.1. Öğretmen Anketi Sonuçları

BOZTEPE İLKOKULU MÜDÜRLÜĞÜ STRATEJİK PLANI (2024-2028)

“ÖĞRETMEN GÖRÜŞ VE DEĞERLENDİRMELERİ” ANKET FORMU

SIRA NO	ÖĞRETMENLER İÇİN KONU BAŞLIKLARI	MEMNUNİYET ANKET SONUCU %
1	Okulun misyonu ve vizyonunu tam olarak anlıyorum.	100
2	Okulda eğitim ve yönetim kalitesi sürekli olarak gelişiyor.	100
3	Okul temiz ve hijyeniktir.	100
4	Okul, öğrencilerin ve personelin güvenliğini sağlamak için uygun güvenlik önlemleri alır.	100
5	Okul, yeni kabul edilen öğrencilere uygun desteği sağlar.	83
6	Okulumuz mesleki yeterliliğimi geliştirmek için eğitim fırsatları sunuyor.	0
7	Okul yönetimimiz öğretmenleri etkin bir şekilde yönlendirir.	83
8	Okulumuz, öğrencilerin öğrenme ilgisini uyandıracak bir öğrenme ortamı oluşturmuştur.	100
9	Etkili bir öğretmen olmak için ihtiyaç duyduğum kaynaklara erişimim var.	100
10	Bana sunulan kaynakları kullanmak için gerekli eğitime sahibim.	83
11	Okulumuzun, farklı ihtiyaçları olan öğrencileri desteklemek için etkin bir politikası vardır.	83
12	Okulumuz müfredat uygulamasını etkin bir şekilde izler.	83
13	Okulumuz, velilere uygun etkinlikler düzenlemektedir.	66
14	Diğer öğretmenlerle iş birliği yaparım.	100
15	Okul personeli arasında dostane bir ilişki sürdürülür.	100
16	Takım ruhumuz ve moralimiz yüksek.	100
17	Okulumuza aidiyet hissediyorum.	100
GENEL DEĞERLENDİRME		87,11

2.6.1.1. Olumlu (Başarılı) yönlerimiz:

Okulumuzda eğitim öğretim materyalleri ve teknolojik altyapı anlamında gerekli donanımlara sahiptir. Genç ve dinamik bir öğretmen kadromuz bulunmakta ve öğretmenlerimizde yüksek bir takım ruhu ve aidiyet duygusu bulunmaktadır. İdare ve öğretmenler arası iş birliği ve iletişim yüksektir. Yapılacak çalışmalarda ve her türlü problemlerde idare ve öğretmenler arasında fikir alışverişi yapılmaktadır.



2.6.1.2. Olumsuz (başarısız) yönlerimiz

Öğretmenlerin mesleki gelişimi ve eğitimi için her türlü destek verilmekte, ancak; köy okulu olmamız sebebiyle bu imkanlarımız kısıtlıdır.

2.6.2. Veli Anketi Sonuçları

BOZTEPE İLKOKULU MÜDÜRLÜĞÜ STRATEJİK PLANI (2024-2028)

“VELİ GÖRÜŞ VE DEĞERLENDİRMELERİ” ANKET FORMU

SIRA NO	VELİLER İÇİN KONU BAŞLIKLARI	MEMNUNİYET ANKET SONUCU %
1	Okulun misyonu ve vizyonunu tam olarak anlıyorum.	80
2	Okulda eğitim ve yönetim kalitesi sürekli olarak gelişiyor.	88
3	Okul temiz ve hijyeniktir.	92
4	Okul, öğrencilerin ve personelin güvenliğini sağlamak için uygun güvenlik önlemleri alır.	92
5	Okul, yeni kabul edilen öğrencilere uygun desteği sağlar.	92
6	Okul, çocuğumun okumaya olan ilgisini geliştirmesine yardımcı olabilir.	92
7	Okul çocuğumun öğrenme ilgisini güçlendiriyor.	92
8	Okul çocuğumun ahlaki gelişimini teşvik edebilir.	92
9	Okul, çocuğumun öğrenme performansı ve gelişimi hakkında beni iyi bilgilendiriyor.	96
10	Okul çocuğuma duygusal rahatsızlık ve öğrenme güçlükleri ile karşılaştığında yeterli desteği ve rehberlik sağlar.	88
11	Öğretmenlerin benimle iletişim kurma yöntemlerinden memnunum.	96
12	Herhangi bir problem durumunda müdür endişelerime cevap veriyor.	92
13	Okulda, velilerin ihtiyaçlarına uygun eğitim faaliyetleri düzenlenir.	68
14	Okulun veli etkinliklerine aktif olarak katılırım.	64
15	Bir veli olarak okula aidiyet hissediyorum.	60
16	Çocuğumun ev ödevlerini tamamlamasını sağlarım.	48
17	Çocuğumu okumaya teşvik ederim.	68
18	Çocuğumun her gün okula gitmesini sağlarım.	88
19	Çocuğumun eğitiminde aktif bir ortağım.	52
GENEL DEĞERLENDİRME		81,05

2.6.2.1. Olumlu (Başarılı) yönlerimiz

Okulumuzda öğrenci sayısının az olması sebebiyle velilerle sürekli iletişim halinde olabiliyor ve her türlü problemde direkt olarak müdahalede bulunabiliyoruz. Velilerimiz tüm personelle rahatlıkla iletişim kurabiliyor. Öğrencilerimizle ilgili yaşadığımız problemlerde veliye hızlı ulaşma ve yardımlaşma şansımız yüksektir.

2.6.2.2. Olumsuz (başarısız) yönlerimiz

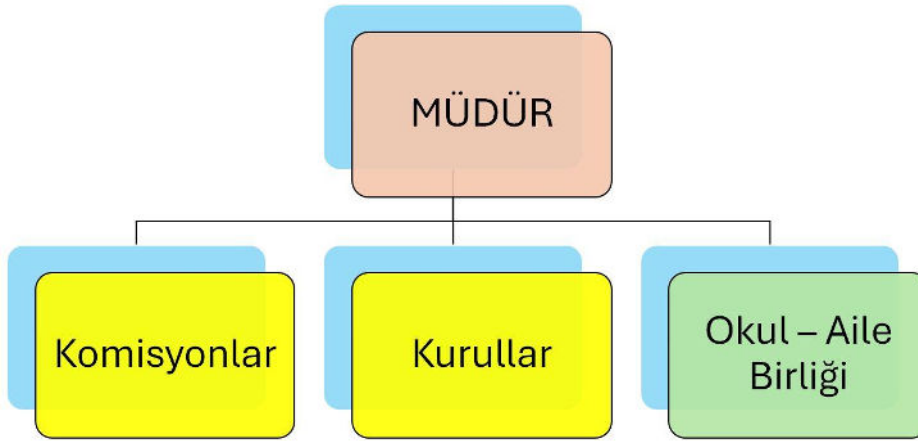
Sosyal çevrede olumsuz uyarının etkisi sebebiyle öğrencilerimizin ahlaki ve teknoloji bağımlılığı gibi konularda güçlükler yaşamaktayız. Akademik anlamda veli desteği alamamamız sebebiyle istediğimiz düzeye ulaşmakta sorunlar yaşamaktayız.

2.7. Okul/Kurum İçi Analiz

2.7.1. Teşkilat Yapısı

Okul içi analiz; insan kaynaklarının yetkinlik düzeyi, kurum kültürü, teknoloji ve bilişim altyapısı, fiziki ve mali kaynaklara ilişkin analizlerin yapılarak okul mevcut kapasitesinin değerlendirilmesidir.

Şekil 1. Teşkilat Yapısı



Etkili bir okul içi analiz süreci; okul kaynaklarını, varlıklarını, özelliklerini, yeterliliklerini, yeteneklerini, fırsat alanlarını ve başarısızlıklarını belirlemek için okul içinde etkileşime giren tüm bileşenlerinin değerlendirildiği bir süreçtir. Okul içi analiz sürecinde yararlanılabilecek farklı araçlar vardır. Her bir aracın analiz sürecinin bir diğlisi olarak sunacağı katkı değerlidir.



Tablo 5. Okul İçi Analiz İçerik Tablosu

OKUL İÇİ	ANALİZ İÇERİK TABLOSU	
Öğrenci Sayıları	Erkek Öğrenci Sayısı	: 24
	Kız Öğrenci Sayısı	: 27
	TOPLAM	: 51
Akademik Başarı Verileri	e-Okul kayıtları kullanılarak erişim sağlanabilir.	
Sosyal-Kültürel-Bilimsel ve Sportif Başarı Verileri	Yok	
Öğrenme Stilleri Envanteri	Sınıf rehber öğretmeni tarafından uygulanmaktadır.	
Devam-Devamsızlık Verileri	Okulumuzda sürekli devamsız öğrenci bulunmamaktadır. Devamsızlık bilgileri günlük olarak e-Okul'a işlenmekte, devamsızlık mektupları düzenli aralıklarla çıkarılarak veli bilgilendirilmektedir. Ayrıca sınıf rehber öğretmenleri öğrencilerin devamsızlık nedenlerini araştırmakta ve bu durumla ilgili analizler yapmaktadır.	
Okul Disiplinini Etkileyen Faktörler Anketi	Okul rehberlik hizmetleri yürütme komisyonu servisi tarafından uygulanmaktadır.	
İnsan Kaynakları Verileri	İdareci, öğretmen ve destek personeline dair sayısal veriler, lisans ya da yüksek lisans programlarından mezuniyet durumlarını da kapsamalıdır.	
Öğretmenlerin Hizmet İçi Eğitime Katılma Oranları	MEBBİS verileri kullanılarak erişim sağlanabilir.	
Öğrenme Ortamı Verileri	Okulun fiziki yapısına (ana ve ek binalar, kapalı spor salonu vb.) ve öğrenme ortamlarına (sınıf sayısı, laboratuvar ve kütüphane vb.) dair verileri içermelidir.	
Okul/Kurum Ortamını Değerlendirme Anketi	Okul rehberlik hizmetleri yürütme komisyonu tarafından uygulanmaktadır.	

2.7.2. İnsan Kaynakları

Okulumuzda 2023-2024 öğretim yılında 1(bir) kadrolu idareci ve 6(altı) kadrolu öğretmen görev yapmaktadır.

2.7.2.1. Öğretmen Norm Kadro Tablosu

Tablo 6. Personel Norm Kadro Dağılım Tablosu

BRANŞ ADI	MEVCUT	NORM	İHTİYAÇ	FAZLA
Okul Öncesi Öğretmenliği	1	1	0	0
Sınıf Öğretmenliği	4	4	0	0
Özel Eğitim Öğretmenliği	1	2	1	0
Din Kültürü ve Ahlâk Bilgisi	0	0	0	0
İngilizce	0	0	0	0
İdareci	1	1	0	0
TOPLAM	7	8	1	0



2.7.2.2. Çalışanların Görev Dağılımı

Tablo 7. Çalışanların Görev Dağılım Tablosu

ÇALIŞANIN ÜNVANI	GÖREVLERİ
Okul Müdürü	Kanun, tüzük, yönetmelik, yönerge, program ve emirlere uygun olarak görevlerini yürütmeye, okulu düzene koymaya ve denetlemeye yetkilidir. Müdür, okulun amaçlarına uygun olarak yönetilmesinden, değerlendirilmesinden ve geliştirmesinden sorumludur. Okul müdürü, görev tanımında belirtilen diğer görevleri de yapar.
Öğretmenler	Kendilerine verilen sınıfın veya şubenin derslerini, programda belirtilen esaslara göre plânlamak, okutmak, bunlarla ilgili uygulama ve deneyleri yapmak, ders dışında okulun eğitim-öğretim ve yönetim işlerine etkin bir biçimde katılmak ve bu konularda kanun, yönetmelik ve emirlerde belirtilen görevleri yerine getirmekle yükümlüdürler.
Yardımcı Hizmetler Personeli	Okul yönetimince yapılacak plânlama ve iş bölümüne göre her türlü yazı ve dosyayı dağıtmak ve toplamak, başvuru sahiplerini karşılamak ve yol göstermek, hizmet yerlerini temizlemek, aydınlatmak ve ısıtma yerlerinde çalışmak, okula getirilen ve çıkarılan her türlü araç-gereç ve malzeme ile eşyayı taşıma ve yerleştirme işlerini yapmakla yükümlüdürler. Bu görevlerini yaparken okul yöneticilerine ve nöbetçi öğretmene karşı sorumludurlar.

2.7.2.3. İdari Personelin Hizmet Süresine İlişkin Bilgiler

Tablo 8. İdari Personelin Hizmet Süresine İlişkin Bilgi Tablosu

HİZMET SÜRELERİ	2024 YILI İTİBARIYLA	
	KİŞİ SAYISI	%
10-20 yıl ve üzeri	0	0
20+ yıl	0	0

2.7.2.4. Okulda Oluşan Yönetici Sirkülasyonu Oranı

Tablo 9. Okulda Oluşan Yönetici Sirkülasyonu Oranı Tablosu

	YIL İÇERİSİNDE OKUL/KURUMDAN AYRILAN YÖNETİCİ SAYISI			YIL İÇERİSİNDE OKUL/KURUMDA GÖREVEBAŞLAYAN YÖNETİCİ SAYISI		
	2021	2022	2023	2021	2022	2023
TOPLAM	0	0	0	0	0	0



2.7.2.5. İdari Personelin Katıldığı Hizmet İçi Programları

Tablo 10. İdari Personelin Katıldığı Hizmet İçi Programları Tablosu

ADI VE SOYADI	GÖREVİ	KATILDIĞI ÇALIŞMANIN ADI	KATILDIĞI YIL	BELGE NO
Hakan ÖZTÜRKOĞLU	Müdür	Etik Eğitimi Semineri	2024	
		MEB Birim Amirlerinin Öğretmen Bilgilendirme Seminer	2023	
		Okul Kültürünün Geliştirilmesi Semineri	2023	
		Bağımlılıkla Mücadele Semineri	2023	
		Yönetici Geliştirme Programı Semineri	2022	
		Ölçme ve Değerlendirmede Yenilikçi Yaklaşımlar Semineri	2022	
		Kapsayıcı Eğitim Semineri	2022	
		Fatih Projesi Okullar Envanter Giriş Modülü Kullanımı Semineri	2022	
		Atık Yönetimi ve Sıfır Atık Semineri	2022	
		Protokol Kuralları Uzaktan Eğitim Semineri	2022	

2.7.2.6. Öğretmenlerin Hizmet Süreleri (Yıl İtibarıyla)

Tablo 11. Öğretmenlerin Hizmet Süreleri (Yıl İtibarıyla) Tablosu

HİZMET SÜRELERİ	BRANŞI	KADIN	ERKEK	HİZMET YILI	TOPLAM
1-3 Yıl	Okul Öncesi Öğretmenliği	1	0	2	1
	Sınıf Öğretmenliği	1	2	1 - 1 - 2	3
	Özel Eğitim Öğretmenliği	1	0	1	1
4-6 Yıl	Sınıf Öğretmenliği	1	0	4	1

2.7.2.7. Kurumda Gerçekleşen Öğretmen Sirkülasyonunun Oranı

Tablo 12. Kurumda Gerçekleşen Öğretmen Sirkülasyonu Tablosu

	YIL İÇERİSİNDE KURUMDAN AYRILAN ÖĞRETMEN SAYISI			YIL İÇERİSİNDE KURUMDA GÖREVE BAŞLAYAN ÖĞRETMEN SAYISI		
	2021	2022	2023	2021	2022	2023
TOPLAM	2	3	3	3	4	4



2.7.2.8. Öğretmenlerin Katıldığı Hizmet İçi Eğitim Programları

Tablo 13. Öğretmenlerin Katıldığı Hizmet İçi Eğitim Programları Tablosu

ADI VE SOYADI	BRANŞI	KATILDIĞI MESLEKİ ÇALIŞMANIN ADI	KATILDIĞI YIL
Ayşenur KOÇ	Okul Öncesi Öğretmeni	Okul Kültürünün Geliştirilmesi Semineri	2023
		Okul Öncesi Döneminde Çocuklar İçin Matematik Oyunları Semineri	2023
		Okul Tabanlı Afet Eğitimi Kursu	2022
Dilan BAŞARAN ALTUNSU	Sınıf Öğretmeni	Afet Sonrası İlkokul Öğretmenlerinin Psikososyal Destek Becerilerinin Geliştirilmesi Semineri	2023
		Duygu Düzenleme (Öfke ve Stres Yönetimi) Semineri	2022
		Öğretmen Olmak Semineri	2022
		Sınıf Öğretmenlerinin Uzaktan Eğitim Süreçlerinde İlk Okuma Yazma ve Matematik Öğretimi Becerilerinin Geliştirilmesi Uzaktan Eğitim Semineri	2021
Seda Arzu OKTEN	Sınıf Öğretmeni	21.yy. Becerileri Eğitimi Semineri	2023
		İlkokulda Gelişim ve Öğrenmenin Değerlendirilmesi Semineri	2022
		Merhamet ve Yavaşlamak Semineri	2022
		Masal Anlatıcılığı Uzaktan Eğitim Kursu	2021
Musa KIZILDAĞ	Sınıf Öğretmeni	Özel Yetenekli Öğrencilerin Ayırt Edici Özellikleri Semineri	2023
		İlkokulda Drama Eğitimi Semineri	2022
		Kitap ve Hayat Semineri	2022
		Çocuklarda Sorumluluk Bilinci Oluşturma Eğitimi Semineri	2022
Abdulkakim AKMAN	Sınıf Öğretmeni	Hijyen Eğitimi Semineri	2024
		e Twinning, Erasmus+Proje ve Etkinlikleri Semineri	2023
		Aktif Öğretim Yöntemleri Semineri	2023
		Çocuk ve Ergenlerde Kayıp ve Yas Semineri	2023
Şeymanur DAVAZ	Özel Eğitim Öğretmeni	Geçici Koruma Statüsündeki Çocuklara Rehberlik Hizmetleri Semineri	2024
		Siber Güvenliğe Giriş Eğitimi Semineri	2024
		Deprem Bölgesinde Göreve Yeni Başlayan Öğretmenlerin Mesleğe Başlama Eğitimi Semineri	2023
		Çevre ve Sıfır Atık Semineri	2023



2.7.2.9. Kurumdaki Mevcut Hizmetli/ Memur Sayısı

Tablo 14. Kurumdaki Mevcut Hizmetli/ Memur Sayısı Tablosu

	GÖREVİ	ERKEK	KADIN	EĞİTİM DURUMU	HİZMET YILI	TOPLAM
1	Memur	0	0	-	0	0
2	Hizmetli	0	0	-	0	0

2.7.2.10. Kurumdaki Çalışanların Görev Dağılımı

Tablo 15. Çalışanların Görev Dağılımı Tablosu

ÇALIŞANIN ÜNVANI	GÖREVLERİ
Okul /Kurum Müdürü	Yönetim, eğitim, öğretim
Öğretmenler	Eğitim ve öğretim
Yardımcı Hizmetler Personeli	Temizlik

2.7.2.11 Okul/kurum Rehberlik Hizmetleri

Tablo 16. Okul/kurum Rehberlik Hizmetleri Tablosu

MEVCUT KAPASİTE				MEVCUT KAPASİTE KULLANIMI VE PERFORMANS					
Psikolojik Danışman Norm Sayısı	Görev Yapan Psikolojik Danışman Sayısı	İhtiyaç Duyulan Psikolojik Danışman Sayısı	Görüşme Odası Sayısı	Danışmanlık Hizmeti Alan			Rehberlik Hizmetleri ile İlgili Düzenlenen Eğitim/Paylaşım Toplantısı vb. Faaliyet Sayısı		
				Öğrenci Sayısı	Öğretmen Sayısı	Veli Sayısı	Öğretmenlere Yönelik	Öğrencilere Yönelik	Velilere Yönelik
0	0	0	0	0	0	0	0	0	0



2.7.3. Teknolojik Düzey

Okulumuzun teknolojik altyapısı ilgili veriler Tablo 15’te belirtilmiştir. Okulumuz resmi yazışmalarını elektronik ortamda gerçekleştirmekte olup; ihaleler, ödemeler, okul aile birliği, öğrenci işleri ve personel işleri de elektronik ortamdan Bakanlığımızın belirlediği portallar üzerinden gerçekleştirilmektedir.

2.7.3.1. Teknolojik Araç-Gereç Durumu

Tablo 17. Teknolojik Araç-Gereç Durumu Tablosu

Araç-Gereçler	2021	2022	2023	İhtiyaç
Akıllı tahta	0	0	4	1
Dizüstü bilgisayar	1	2	2	0
Masaüstü bilgisayar	1	2	4	0
Fotokopi Makinesi	2	2	2	0

2.7.3.2. Fiziki Mekân Durumu

Okulumuzun fiziki mekanlar açısından mevcut ve ihtiyaç durumunu içeren veriler Tablo 17’da belirtilmiştir.

Tablo 18. Fiziki Mekân Durumu Tablosu

FİZİKİ MEKÂN	VAR	YOK	ADEDİ	İHTİYAÇ	AÇIKLAMA
Öğretmen Çalışma Odası	X		1	0	
Ekipman Odası	X		1	0	
Z- Kütüphane		X			
Rehberlik Servisi		X			
Resim Odası		X			
Müzik Odası		X			
Çok Amaçlı Salon		X			
Spor Salonu		X			
BT Sınıfı		X			
Akıl Oyunları Sınıfı		X			
Mescit		X			
Fen Bilimleri Laboratuvarı		X			
Soyunma Odası		X			



2.7.4. Mali Kaynaklar

Bütçe işlemleri ile okulumuza gelen ödeneklerin kullanılması işlemleri okulumuz ihtiyaçları doğrultusunda gerçekleştirme görevlisi öğretmen ile harcama yetkilisi okul müdürü tarafından yapılmaktadır.

2023 yılı içerisinde okul aile birliğimize 3.000,00 TL ilçe kantin payı gelirlerinden kaynak olarak aktarılmıştır. Okulumuzun başka herhangi bir gelir kaynağı bulunmamaktadır. Enflasyon oranı da dikkate alınarak plan dönemi (2024-2028) boyunca gerçekleşecek kaynak artışı tahmini olarak belirlenmiş ve Tablo 17’de belirtilmiştir.

2.7.4.1. Kaynak Tablosu

Tablo 19. Kaynak Tablosu

KAYNAKLAR	2024	2025	2026	2027	2028
Genel Bütçe	15.000 ₺	18.000 ₺	21.000 ₺	25.000 ₺	30.000 ₺
Okul Aile Birliği	10.000 ₺	12.000 ₺	14.000 ₺	17.000 ₺	20.000 ₺
Özel İdare	0 ₺	0 ₺	0 ₺	0 ₺	0 ₺
Dış Kaynak/Projeler	0 ₺	0 ₺	0 ₺	0 ₺	0 ₺
Diğer	0 ₺	0 ₺	0 ₺	0 ₺	0 ₺
TOPLAM	25.000 ₺	30.000 ₺	35.000 ₺	42.000 ₺	50.000 ₺

2.7.4.2. Harcama Kalemleri

Okulumuz bütçesinde giderlere ait harcama kalemleri aşağıdaki başlıklar altında toplanmıştır. Yıllar itibariyle gelir ve giderlerimize ilişkin tablo 18’de belirtilmiştir.

Tablo 20. Harcama Kalemleri Tablosu

HARCAMA KALEMİ	ÇEŞİTLERİ
Personel	Sözleşmeli olarak çalışan personelin (sekreter temizlik, güvenlik) ücret, vergi, sigorta vb. giderleri
Onarım	Okul/kurum binası ve tesisatlarıyla ilgili her türlü küçük onarım; makine, bilgisayar, yazıcı vb. bakım giderleri
Sosyal-sportif faaliyetler	Etkinlikler ile ilgili giderler
Temizlik	Temizlik malzemeleri alımı
İletişim	Telefon, faks, internet, posta, mesaj giderleri
Kırtasiye	Her türlü kırtasiye ve sarf malzemesi giderleri



2.7.4.3. Gelir-Gider

Okulumuz bütçesinde giderlere ait harcama kalemleri aşağıdaki başlıklar altında toplanmıştır. Yıllar itibariyle gelir ve giderlerimize ilişkin tablo 18’de belirtilmiştir.

Tablo 21. Gelir-Gider Tablosu

YILLAR	2021		2022		2023	
	GELİR	GİDER	GELİR	GİDER	GELİR	GİDER
Kalorifer tesisat Onarımı		0 ₺		0 ₺		0 ₺
Isınma Yakacak Giderleri		0 ₺		0 ₺		0 ₺
Elektrik Tesisatı Onarımları		0 ₺		0 ₺		0 ₺
Su Tesisatı Bakım Giderleri		0 ₺		0 ₺		0 ₺
Temizlik Malzemeleri Alımı		1.300 ₺		4.999 ₺		8.000 ₺
Bilişim Araçları Bakım Onarım		0 ₺		0 ₺		0 ₺
Spor Malzemeleri Alımı		0 ₺		6.000 ₺		0 ₺
Etkinlik, Organizasyon vb. alımı		0 ₺		0 ₺		0 ₺
Bakım Onarım Giderleri	2.600 ₺	0 ₺	81.749 ₺	5.500 ₺	137.000 ₺	30.000 ₺
Bilişim Araçları Alımı		0 ₺		34.000 ₺		0 ₺
Kırtasiye ve Büro Malzemeleri		1.300 ₺		2.000 ₺		6.000 ₺
Genel Onarım		0 ₺		12.000 ₺		90.000 ₺
Personel Gider ve Ödemeleri		0 ₺		0 ₺		0 ₺
Personel Giyecek Alımları		0 ₺		0 ₺		0 ₺
Genel Donatım Malzemeleri Alımı		0 ₺		15.750 ₺		0 ₺
Laboratuvar Malzemeleri Alımı		0 ₺		0 ₺		0 ₺
GENEL		2.600 ₺		80.249 ₺		134.000 ₺

2.7.5. İstatistiki Veriler

Okulumuz 6 derslikte, 6 şubede, 6’sı kadrolu öğretmen ve 51 öğrenci ile 2023-2024 öğretim yılında eğitim-öğretim faaliyetlerini yürütmektedir. Her şubeye ortalama 8,5 öğrenci, her öğretmene ise yaklaşık 8,5 öğrenci düşmektedir. 1 öğrenci ile en az mevcudumuz Özel Eğitim/A şubemizde; Diğer bütün şubelerimizde 10 öğrenci bulunmaktadır Özel eğitim ihtiyacı olan kaynaştırma öğrenci sayımız 1’dir.



2.7.5.1. Genel Öğrenci sayısı

Tablo 22. Genel Öğrenci sayısı Tablosu

ÖĞRETİM YILI	Derslik Sayısı	Şube Sayısı	Erkek Öğrenci	Kız Öğrenci	Toplam Öğrenci	Öğretmen Sayısı	Derslik Başına Düşen Öğrenci Sayısı	Öğretmen Başına Düşen Öğrenci Sayısı
2021-2022	5	5	23	24	47	5	9,4	9,4
2022-2023	5	5	23	21	44	5	8,8	8,8
2023-2024	6	6	27	24	51	6	8,5	8,5

2.7.5.2. Sınıf Detayı Öğrenci Sayısı

2023-2024 Eğitim Öğretim Yılında sınıflara ait detaylı öğrenci sayılarımız tablo 21’de belirtilmiştir.

Tablo 23. Sınıf Detayı Öğrenci Sayısı Tablosu

SINIFLAR	ŞUBE SAYISI	ERKEK	KIZ	TOPLAM
Anasınıfı	1	5	5	10
1. Sınıflar	1	6	4	10
2. Sınıflar	1	2	8	10
3. Sınıflar	1	4	6	10
4. Sınıflar	1	6	4	10
Özel Eğitim Sınıfı	1	1	0	1
TOPLAM	6	24	27	51

2.7.5.3. Destekleme ve Yetiştirme Kursları

Okulumuzda sadece 2022-2023 eğitim öğretim yılı yaz döneminde 1. sınıftan 2. sınıfa geçen öğrencilerimiz için destekleme ve yetiştirme kursu açılmıştır. Diğer yıllarda kurs açılmamış olup yıllara ait sayısal veriler Tablo 22’de belirtilmiştir.



Tablo 24. Destekleme ve Yetiştirme Kursları Sayısal Veri Tablosu

Sınıflar	2021-2022					2022-2023					2023-2024				
	Kurs Sayısı	Öğretmen Sayısı	Erkek	Kız	Toplam	Kurs Sayısı	Öğretmen Sayısı	Erkek	Kız	Toplam	Kurs Sayısı	Öğretmen Sayısı	Erkek	Kız	Toplam
1. Sınıflar	0	0	0	0	0	1	1	2	8	10	0	0	0	0	0
2. Sınıflar	0	0	0	0	0	0	0	0	0	0	0	0	0	0	0
3. Sınıflar	0	0	0	0	0	0	0	0	0	0	0	0	0	0	0
4. Sınıflar	0	0	0	0	0	0	0	0	0	0	0	0	0	0	0
TOPLAM	0	0	0	0	0	1	1	2	8	10	0	0	0	0	0

2.7.5.4. Başarı Durumları

Tablo 25. Başarı Durumlarına Göre Öğrenci Sayıları Tablosu

BAŞARI DURUMU	2021			2022			2023		
	Erkek	Kız	Toplam	Erkek	Kız	Toplam	Erkek	Kız	Toplam
Doğrudan Sınıf Geçen	21	12	33	19	14	33	14	18	32
Sınıf tekrar edecekler	2	0	2	0	0	0	0	0	0
Diğer	0	0	0	0	0	0	0	0	0
GENEL TOPLAM	23	12	35	19	14	33	14	18	32

2.7.5.5. Sosyal ve Kültürel Faaliyetler

Okulumuzda öğrenim gören tüm öğrencilerimizin yıl boyunca en az bir sosyal kültürel faaliyete katılımını sağlamaktayız. Faaliyetlere katılım oranlarına ait sayısal veriler Tablo 24’de belirtilmiştir.

Tablo 26. Sosyal ve Kültürel Faaliyet Sayıları Tablosu

FAALİYET TÜRÜ	FAALİYETTE GÖREV ALAN														
	2021					2022					2023				
	Faaliyet Sayısı	Öğretmen Sayısı	Veli Sayısı	Öğrenci Sayısı	Katılım Oranı	Faaliyet Sayısı	Öğretmen Sayısı	Veli Sayısı	Öğrenci Sayısı	Katılım Oranı	Faaliyet Sayısı	Öğretmen Sayısı	Veli Sayısı	Öğrenci Sayısı	Katılım Oranı
Sosyal Faaliyetler (Kutlama, anma günü, kermes vb.)	15	6	45	47	100	17	5	60	44	100	20	7	70	51	100
Kültürel Faaliyetler (Gezi, sergi vb.)	4	5	3	32	68	2	5	2	39	88	4	3	0	21	41



2.7.5.6. Devamsızlık

Okulumuzda sürekli devamsız öğrencimiz bulunmamaktadır. Öğrencilerimiz hastalık ve bazı özel durumlarda devamsızlık yapmaktadırlar. Bunlarla ilgili takip yapılarak nedenleri araştırılıp devamsızlık sayısı en aza indirilmektedir. Okulumuzdaki devamsızlık durumlarına ait sayısal veriler Tablo 25’de belirtilmiştir.

Tablo 27. Devamsızlık Durum Tablosu

ÖĞRETİM YILI	Devamsızlık Ortalaması (Gün/Öğrenci)	Devamsızlıktan Kalan Öğrenci Sayısı	Sürekli Devamsız Öğrenci Sayısı	Devamı Sağlanan Öğrenci Sayısı
2021-2022	2	0	0	0
2022-2023	2	0	0	0
2023-2024	3	0	0	0

2.7.5.7. Sosyal Kulüp Faaliyetleri

Okulumuzda 4 sosyal kulüp bulunmakta olup, okulumuzda öğrenim gören 41 öğrencimiz sosyal kulüpler kapsamında proje/etkinliklere katılmaktadır.

Tablo 28. Sosyal Kulüp Faaliyetleri Tablosu

SOSYAL KULÜP ADI	GERÇEKLEŞTİRİLEN PROJE/ETKİNLİK SAYISI		
	2023-2024	2022-2023	2021-2022
Afete Hazırlık Kulübü	13	10	6
Kütüphanecilik Kulübü	15	12	7
Sağlık, Temizlik ve Beslenme Kulübü	14	10	8
Değerler Kulübü	12	8	-
TOPLAM	54	40	26

2.7.5.8. Rehberlik hizmetleri

Okulumuzda rehber öğretmen bulunmamakta olup, rehberlik hizmetleri tarafından öğrenci, öğretmen ve veli ile yapılan faaliyetlere ilişkin sayısal veriler tablo 27’de belirtilmiştir.

Tablo 29. Rehberlik hizmetleri Tablosu

ÖĞRETİM YILI	DANIŞMANLIK HİZMETİ ALAN			REHBERLİK HİZMETLERİ İLE İLGİLİ DÜZENLENEN EĞİTİM/PAYLAŞIM TOPLANTISI VB. FAALİYET SAYISI		
	Öğrenci Sayısı	Öğretmen Sayısı	Veli Sayısı	Öğretmenlere Yönelik	Öğrencilere Yönelik	Velilere Yönelik
2021-2022	0	0	0	0	0	0
2022-2023	0	0	0	0	0	0
2023-2024	0	0	0	0	0	0

2.8. Çevre Analizi

Çevre analiziyle okul üzerinde etkili olan veya olabilecek politik, ekonomik, sosyo-kültürel, teknolojik, yasal çevresel dış etkenlerin tespit edilmesi amaçlanmıştır. Dış çevreyi oluşturan unsurlar (nüfus, demografik yapı, coğrafi alan, kentsel gelişme, sosyokültürel hayat, ekonomik, sosyal, politik, kültürel durum, çevresel, teknolojik ve rekabete yönelik etkenler vb.) okulun kontrolü dışındaki koşullara bağlı ve farklı eğilimlere sahiptir. Bu unsurlar doğrudan veya dolaylı olarak okulun faaliyet alanlarını etkilemektedir.

Bu bölümde, okulu etkileyen ya da etkileyebilecek dış çevre eğilimleri ve koşulları değerlendirilmiştir.

Söz konusu etkenlerin tespit edilmesinde aşağıdaki PESTLE matrisinden faydalanılmıştır.

Tablo 30. PESTLE Matrisi Tablosu

ETKENLER	TESPİTLER	İDAREYE ETKİSİ		Ne Yapmalı?
	(Etkenler/Sorunlar)	Fırsatlar	Tehditler	
POLİTİK	Kalkınma Planı ve Orta Vadeli Programın eğitim ile ilgili bölümleri	Eğitim faaliyetlerinin ülke geneli uygulanmasında bütünlük sağlanması	Okul bazlı performans değerlendirme sisteminin (Kalkınma Planı - 663.1) tüm okullarda adil olarak uygulanmaması	Okul bazlı performans değerlendirme sistemi ile ilgili iyi bir denetim mekanizması oluşturulmalı
	Bakanlık, il ve ilçe stratejik planlarının incelenmesi	Belirlenen hedef ve amaçlara ulaşılması durumunda ülke eğitim kalitesinin artması	Tüm eğitim kurumlarının hedef ve amaçlara ulaşmak için aynı özveri ve çabayı göstermemesi	Bazı performans göstergelerinde belirlenen değerler daha ulaşılabilir olmalı
	Yasal yükümlülüklerin belirlenmesi	Yol gösterici yasal yükümlülükler ile adil bir sistem oluşturulması	Yasal yükümlülüklerin okul yönetimlerince tam olarak anlaşılabilmesi	Yasal yükümlülükler her kesim tarafından anlaşılır bir şekilde hazırlanmalı



	Oluşturulması gereken kurul ve komisyonlar	Kurul ve komisyonlar ile personel, öğretmen, öğrenci ve velilerin okul yönetimine katılımının sağlanması	Kurul ve komisyonlarda hep aynı kişilerin görev alması	Kurul ve komisyonlarda hiç görev almayan kişilere de görev verilmeli
	Yerel Yönetimlerin eğitim hizmetlerine yönelik duyarlılığı	Okulların eğitim faaliyetleri kapsamında ihtiyaçlarının karşılanması	Belirli okulların bu hizmetlerden faydalanması, bazı okulların az veya hiç faydalanamaması	Tüm okulların eğitim faaliyetleri kapsamındaki ihtiyaçlarının karşılanması eşit ve adil bir şekilde yapılmalı
EKONOMİK	Okulun bulunduğu çevrenin genel gelir durumu	Gelir durumu çok iyi olan hayırseverlere ulaşılarak bağış veya hizmet kazanılması	Gelir durumu düşük olan öğrencilerin eğitim-öğretim faaliyetlerine tam olarak odaklanamaması	Sorumlular tarafından gelir durumunu iyileştirici önlemler alınmalı iş fırsatları sunulmalı
	Okulun gelir ve giderlerini arttırıcı unsurlar	Okul gelirini artıran unsurlar ile daha çok sosyal kültürel etkinliklere yer verilmesi	Okul giderlerini arttırıcı unsurlar ile daha az sosyal kültürel etkinliklere yer verilmesi	Giderleri artıran nedenler tespit edilip önlem alınmalı.
	Tasarruf sağlama imkânları	Öğrencilerde tasarruf bilincinin kazanılması	-	-
	Ürün ve hizmet satın alma imkânları	İhtiyaç duyulan malzemelerin okula kazandırılması	İhtiyaç dahilinde olmayan gereksiz malzemelerin okula kazandırılması	Harcama denetimleri belirli periyotlarla ilgili birimlerce yapılmalı
SOSYOKÜLTÜREL	Kariyer beklentileri	Öğrencilerinin akademik başarısının artırılması	Hedeflenen ütopyik başarıların öğrencide hayal kırıklığı yaratması	Rehberlik hizmetleri ile iş birliği içerisinde hedefler belirlenmeli
	Ailelerin ve öğrencilerin bilinçlenmeleri	Akademik başarıya ulaşma kolaylığı	-	-
	Hayat beklentilerindeki değişimler	Öğrencilerin yeni iş ve meslek imkanları hakkında bilgi sahibi olması	Hızlı para kazanma hırsı ile uygun meslek seçiminin yapılamaması	Rehberlik hizmetleri ile işbirliği içerisinde öğrencinin bilgi ve becerileri doğrultusunda mesleki yönlendirme çalışmaları yapılmalı
	Beslenme alışkanlıkları	-	Sağlıksız ürünlere öğrencilerin kolayca ulaşması	Kantin denetimlerinin ilgili birim ve komisyonlarca yapılması
TEKNOLOJİK	<ul style="list-style-type: none">Okulun teknoloji kullanım durumuPersonelin ve öğrencilerin sahip olduğu teknolojik araçlar	Bilgiye hızlı ulaşım	Teknoloji bağımlılığının oluşması	Bilinçli teknoloji kullanımı eğitimleri yaygınlaştırılmalı
	Teknoloji alanındaki gelişmeler	Hayatı zor kılan unsurların kolaylaştırılması	Sağlık sorunlarına neden olabilmesi	Teknolojideki olumsuz gelişmeler ile ilgili bilgilendirme çalışmaları yürütülmeli



	Teknolojinin eğitimde kullanımı	Öğrencilerin kazanımları daha etkili ve verimli bir şekilde öğrenmesi	Bilinçsiz kullanılması durumunda teknoloji bağımlılığın oluşması	İlgili birimler tarafından bilinçli teknoloji kullanımı eğitimleri yaygınlaştırılmalı
ÇEVRESEL	Doğal afetler	-	Eğitime erişimi engellemesi	Telafi eğitim programlarının hazırlanması, afet bilincinin geliştirilmesine yönelik çalışmaların yapılması
	Doğal kaynakların korunması için yapılan çalışmalar	Öğrencilere çevre bilincinin kazandırılması	Yapılacak etkinliklerin öğrenci seviyesine uygun olmaması	Öğrenci seviyesine uygun olan çevre bilinci etkinliklerin planlanarak uygulanması
	Afetler, depremler, savaşlar, iç karışıklıklar nedeniyle eğitim iş birliklerinin bozulması	-	Okul aile birliği ve paydaşlara ulaşımında zorluk yaşanması	Olağanüstü durumlara ilişkin acil eylem planlarının hazırlanması

Tablo 31. PESTLE Analiz Tablosu

POLİTİK-YASAL ETKENLER	EKONOMİK ETKENLER
<ul style="list-style-type: none">Kalkınma Planı ve Orta Vadeli Program,Bakanlık, il ve ilçe stratejik planlarının incelenmesi,Yasal yükümlülüklerin belirlenmesi,Oluşturulması gereken kurul ve komisyonlar,Yerel Yönetimlerin eğitim hizmetlerine yönelik duyarlılığı	<ul style="list-style-type: none">Okulun bulunduğu çevrenin genel gelir durumu,Okulun gelir ve giderlerini arttırıcı unsurlar,Tasarruf sağlama imkânları,İşsizlik durumu,Ürün ve hizmet satın alma imkânları,Kullanılabilir bütçe
SOSYO KÜLTÜREL ETKENLER	TEKNOLOJİK ETKENLER
<ul style="list-style-type: none">Kariyer beklentileri,Ailelerin ve öğrencilerin bilinçlenmeleri,Aile yapısındaki değişimler (geniş aileden çekirdek aile ye geçiş, erken yaşta evlenme vs.),Nüfus artışı,Göç,Nüfusun yaş gruplarına göre dağılımı,Hayat beklentilerindeki değişimler (Hızlı para kazanma hırsları, lüks yaşama düşkünlük, kırsal alanda kentsel yaşam),Beslenme alışkanlıkları,Değerler, mesleki etik kuralları vb.	<ul style="list-style-type: none">Okulun teknoloji kullanım durumue-Devlet uygulamaları,Dijital Platformlar üzerinden uzaktan eğitim imkânları,Okulun sahip olmadığı teknolojik araçlarPersonelin ve öğrencilerin teknoloji kullanım kapasiteleri,Personelin ve öğrencilerin sahip olduğu teknolojik araçlar,Teknoloji alanındaki gelişmelerTeknolojinin eğitimde kullanımı



ÇEVRESEL ETKENLER

- Hava ve su kirlenmesi,
- Doğal kaynakların korunması için yapılan çalışmalar,
- Çevrede yoğunluk gösteren hastalıklar,
- Doğal afetler (deprem kuşağında bulunma, Covid19, kene vakaları vb.)
- Afetler, depremler, savaşlar, iç karışıklıklar nedeniyle eğitim iş birliklerinin bozulması

2.9. GZFT (Güçlü, Zayıf, Fırsat, Tehdit) Analizi

Okulumuzun temel istatistiklerinde verilen okul künyesi, çalışan bilgileri, bina bilgileri, teknolojik kaynak bilgileri ve gelir gider bilgileri ile paydaş anketleri sonucunda ortaya çıkan sorun ve gelişime açık alanlar iç ve dış faktör olarak değerlendirilerek GZFT tablosunda belirtilmiştir. Dolayısıyla olguyu belirten istatistikler ile algıyı ölçen anketlerden çıkan sonuçlar tek bir analizde birleştirilmiştir.

Kurumun güçlü ve zayıf yönleri donanım, malzeme, çalışan, iş yapma becerisi, kurumsal iletişim gibi çok çeşitli alanlarda kendisinden kaynaklı olan güçlülükleri ve zayıflıkları ifade etmektedir ve ayırmda temel olarak okul müdürü/müdürlüğü kapsamından bakılarak iç faktör ve dış faktör ayrımı yapılmıştır.

2.9.1. Güçlü ve Zayıf Yönler

2.9.1.1. Güçlü Yönler

Öğrenciler	Öğrenci sınıf mevcutlarının uygun olması Öğrenci devamsızlık oranının düşük olması
Çalışanlar	Kendini geliştiren, gelişme açık ve teknolojiyi kullanan öğretmenlerin olması Tecrübeli ve istekli öğretim kadrosunun olması.
Veliler	Yeniliğe ve iletişime açık veli profilinin olması.
Bina ve Yerleşke	Derslik sayısının yeterli olması
Donanım	Okul Binamızın yeni olması
Yönetim Süreçleri	Yönetim tarafından kurum kültürünün oluşturulmuş olması Okul kararları alınırken paydaşların görüş ve önerilerinin dikkate alınması
İletişim Süreçleri	Kurum içi iletişim kanallarının açık olması



2.9.1.2. Zayıf Yönler

Öğrenciler	Öğrencilerin okuma alışkanlıklarının yetersizliği Öğrencilerimizde çevre ve temizlik bilincinin yetersizliği
Çalışanlar	Öğretmenlerin mesleki gelişmelerini artırıcı faaliyetlerinin azlığı Kadrolu hizmetli olmaması
Veliler	Veli toplantılarına katılımın beklenen düzeyde olmaması Velinin aşırı korumacılık anlayışı Ailelerin öğrencilerin eğitim-öğretim faaliyetlerine yeterli önem vermemesi
Bina ve Yerleşke	Ulaşım imkanlarının kısıtlı olması
Donanım	
Bütçe	Okulumuzdaki eksiklikleri giderecek bütçenin yetersiz olması.
Yönetim Süreçleri	Öğretmen sirkülasyonunun fazla olması
İletişim Süreçleri	Veli ile iletişim ve haberleşmenin yetersiz kalması

2.9.2. Fırsatlar ve Tehditler

2.9.2.1. Fırsatlar

Politik	Çevremizde kurumsal ve bireysel bazda sürekli gelişmeyi hedefleyen bilinç düzeyinin artıyor olması. Bakanlığımızda; katılımcı, planlı, gelişimci, Şeffaf ve performansa dayalı stratejik yönetim” anlayışına geçme çabaları
Ekonomik	Ekonomik durumları iyi olan velilerin destekleri
Sosyolojik	Toplum nezdinde eğitimin gereğine; bilinç ve duyarlılığının artması Çevremizin aynı sosyo-kültürel yapıya sahip olması. Okula ulaşımın kolay olması
Teknolojik	Eğitim kullanılan araç-gereçlerde, teknolojik ekipmanlarda ve iletişimde yeni teknolojilerin kullanılması
Mevzuat-Yasal	Eğitimde fırsat eşitliğine yönelik alınan tedbirlerin her geçen gün daha artırılması hususundaki çabalar Psikolojik, sosyal ve hatta fiziksel şiddetin eğitim ve disiplin aracı olarak kullanılmasına son verilmesi
Ekolojik	Doğal ortamların eğitim ortamlarını(okul) olumsuz etkilemesine karşı(soğuk-sıcak-yağış-ulaşım vb.) teknoloji ve tedbirlerin gelişmesi Tüm toplumlarda artan çevre bilinci



2.9.2.2. Tehditler

Politik	Eğitim politikalarında çok sık değişiklik yapılması ve eğitim sistemindeki düzenlemelere ilişkin pilot uygulamaların yetersizliği Personel Politikaları nedeniyle okulumuzdaki destek personel yetersizliği ve bunu telafi edebilecek hizmet alımında yaşanan kaynak sorunu
Ekonomik	Velilerin Sosyo-ekonomik düzeylerindeki farklılıklar. Eğitim ve öğretimde kullanılan cihaz ve makinelerin yüksek teknolojilere sahip olması nedeniyle bakım, onarımlarının pahalı olması dolayısıyla okulların maddi yönden zorlanması
Sosyolojik	Medyanın (tv, internet, magazin, diziler vb.) öğrenciler üzerinde olumsuz etkilerinin olması İnsanların çocuklarının eğitimine yönelik duyarlılıklarının aynı oranda olmaması
Teknolojik	Sürekli gelişen ve değişen teknolojileri takip etme zorunluluğundan doğan maddi kaynak sorunu Ev ortamının güvenliğinin tam sağlanamaması, yersiz, kötüye kullanımları ve yeni gelişen suçlar
Mevzuat-Yasal	Siyasi ve sendikal grupların atama ve görevlendirmelerde yasal düzenlemeler üzerinde etkili olma isteği Mevzuatın açık, anlaşılır ve ihtiyaca uygun hazırlanmaması nedeniyle güncelleme ihtiyacının sıklıkla ortaya çıkması
Ekolojik	Yeni nesillerde çevre bilincine karşı duyarsızlık.

GZFT analizi ile güçlü ve zayıf yönler ile fırsatlar ve tehditler arasındaki ilişkileri analiz ederek strateji geliştirme sürecine yön verilmiştir. GZFT analizi çalışmasını takiben, stratejilerin belirlenmesine yardımcı olacak tamamlayıcı bir çalışma Tablo 30'da belirtilmiştir. Bu kapsamda, GZFT analizi sonuçlarıyla stratejiler arasındaki ilişki belirlenmiştir.

Tablo 32. GZFT Stratejileri Tablosu

Güçlü Yönler	Fırsatlar	Tehditler
→ Kurumsal Bağlılık	→ Sınıf Mevcudunun Azlığı	→ Olumsuz Sosyal Çevre
→ Gelişim ve Yeniliğe Açık Personel Kadrosu	→ Devamsızlık Oranının Düşüklüğü	→ Ailenin Eğitime Bakışı
→ Özverili Personel Kadrosu	→ Güçlü Teknolojik Donanım	→ Okuma Oranının Düşüklüğü
→ Güçlü İletişim	→ Öğretmen Kadrosu Tam	→ Teknoloji Bağımlılığı
→ Ulaşılabilirlik	→ Genç ve Dinamik Kadro	→ Şiddet Eğilimli Çevre
Zayıf Yönler	Fırsatlar	Tehditler
→ Çevrede Rol Model Olacak Kişilerin Olmaması	→	→
→ Ulaşım Sıkıntısı	→	→
→ Akademik Başarının Düşüklüğü	→	→



2.10. Tespit ve İhtiyaçların Belirlenmesi

Durum analizi çerçevesinde gerçekleştirilen tüm çalışmalardan elde edilen veriler; paydaş anketleri, toplantı tutanakları vs. göz önünde bulundurularak özet bir bakış geliştirilmiştir.

Stratejik planın oluşturulması sürecinde gerçekleştirilen, iç ve dış paydaşların GZFT analiz sonuçlarından elde edilen bilgiler doğrultusunda eğitim ve öğretim sisteminin sorun ve gelişim alanları tespit edilmiştir. Paydaşların görüşleri dikkate alınarak güçlü ve zayıf yönler ile fırsat ve tehdit oluşturan durumlar saptanmış ve eğitim öğretim alanındaki sorun ve gelişim alanları belirlenmiştir.

Okula devamın sağlanması, temel eğitimden ortaöğretime geçiş, özel eğitime ihtiyaç duyan bireylerin eğitime erişimi, eğitim öğretim sürecinde sanatsal, sportif ve kültürel faaliyetler, öğretmenlere yönelik hizmet içi eğitimler, yabancı dil becerileri, eğitim öğretim ortamlarının yetersizliği, donatım eksiklerinin giderilmesi, okuma kültürü, okul sağlığı ve hijyen, bilgi ve iletişim teknolojilerinin kullanımı, sınavlarla ilgili bilgilendirme çalışmaları, eğitsel, mesleki ve kişisel rehberlik hizmetleri, ödüllendirme çalışmaları, ödeneklerin etkin ve verimli kullanımı, fiziki mekân sorunlarının çözülmesi gibi konularda tespit ve ihtiyaçlarımız belirlenmiştir.

3. GELECEĞE BAKIŞ

Okul Müdürlüğümüzün Misyon, vizyon, temel ilke ve değerlerinin oluşturulması kapsamında öğretmenlerimiz, öğrencilerimiz, velilerimiz, çalışanlarımız ve diğer paydaşlarımızdan alınan görüşler, sonucunda stratejik plan hazırlama ekibi tarafından oluşturulan Misyon, Vizyon, Temel Değerler; Okulumuz üst kurulana sunulmuş ve üst kurul tarafından onaylanmıştır.

3.1. Misyonumuz

Kendi kültürünü özümseyen, buna göre değişimleri ve yenilikleri yorumlayarak katılımcı bir anlayışla hedeflerini koyabilen, evrensel, insan haklarına ve değerlerine saygılı, bilimsel düşünebilen ve milli değerlerini gelecek kuşaklara aktarabilen, sorumluluk sahibi, yurttaş olma bilincine sahip kendini ifade edebilen, yeniliğe ve değişime açık, üretken bireyler yetiştirmek.

3.2. Vizyonumuz

Öğrencileri çağın temel yaşam becerilerine sahip, sağlıklı ve mutlu bireyler olarak yetiştiren bir okul sistemi.

3.3. Temel Değerlerimiz

1. **İNSAN:** Her şeyde insanı temel değer olarak ele alırız. Bütün paydaşlarımızın sağlığı, mutluluğu ve başarısı için gayret gösteririz. Özellikle gençlerimizi bu doğrultuda yönlendirip, motive ederek hayata hazırlarız.



- 2. SEVGİ VE SAYGI:** Bütün paydaşlarımız için vazgeçilmez iki değerimizdir. Bütün paydaşlarımızı karşılıklı sevgi ve saygıya dayalı bir dünya içinde yaşatarak memnuniyetlerini sağlamak esastır. Bunun için birbirimizi dinlemeye ve anlamaya varsa, sorunları birlikte çözmeye özen gösteririz.
- 3. KATILIMCILIK VE PAYLAŞIMCILIK:** Ekip anlayışımızın ve takım olarak çalışma ruhumuzun göstergesidir. Paydaşlarımızın alınan kararlara ve yapılan etkinliklere katılımı ve bunların sonuçlarının paylaşımı yönetimde yayılmayı, verimde ve başarıda artışı getirmektedir.
- 4. YENİLİKÇİLİK:** Öğrencilerimizi üreticiliğe ve yenilikçi olmaya özendirir ve teşvik ederiz. Okulumuzda yürütülen projeler, yapılan yarışmalar bu hedefimize ulaşmada başvurulan araçlardır.
- 5. BİLİMSELLİK:** Kurumumuz için olmazsa olmaz olarak kabul edilen ana değerlerimizdendir. Ulu Önder Atatürk'ün "Hayatta en hakiki mürşit ilimdir" sözünden hareketle bilimsel ve gerçekçi düşüncüyü tüm paydaşlarımıza özellikle, öğrencilerimize benimsetip, davranış haline getirterek, yine Ulu Önderimizin gösterdiği hedef olan ülkemizi çağdaş uygarlık seviyesinin üzerine çıkarma idealini gerçekleştirmek temel ülkümüzdür. Bunun için gerek ders gerekse ders dışı etkinliklerde bilimsel verileri ve gerçekçi yaklaşımları öne çıkararak öğrencilerimizi bilimsel ve gerçekçi düşünceye alıştıırız.

4. AMAÇ, HEDEF VE PERFORMANS GÖSTERGESİ İLE STRATEJİLERİN BELİRLENMESİ

Strateji geliştirme, geleceğe yönelik "ideal" ve "ortak" bakışı yansıtır. Belirlenen vizyona ulaşmak için durum analizi sonucunda ortaya çıkan ihtiyaçlar çerçevesinde amaçlar ve bu amaçları gerçekleştirmeye yönelik hedefler belirlenmiştir. Amaç ve hedeflere ilişkin çalışmalar stratejik planlama ekibinin koordinasyonunda yürütülmüştür. Bu çalışmalar çerçevesinde, her bir hedef için hedef kartları oluşturulmuştur.

Okulumuzun 2024-2028 Stratejik Planı

- Eğitim ve öğretimde kalite
- Kurumsal kapasite

olmak üzere 2 tema altında amaç, hedef, performans göstergeleri ile stratejileri tür ve yapısal özelliklerini dikkate alarak belirlenmiştir.

4.1. Amaçlar

Amaçlar,

- Okulun misyonunun gerçekleştirilmesine katkıda bulunur.
- İddialı ama gerçekçi ve ulaşılabilir olmalı ve hedefler için bir çerçeve çizmelidir.
- Orta ve uzun vadeli bir zaman dilimini kapsar nitelikte olmalıdır.
- Üst politika belgesi olan stratejik planlarda yer alan amaçlarla uyumlu ve amaçları tamamlayıcı nitelikte olmalıdır.
- Ulaşılmak istenen nihai sonucu açık bir şekilde ifade etmelidir.



- Okulların stratejik planlarında yer alan amaç sayısının en az üç, en fazla yedi olması ve bu amaçların Eğitime Öğretime Erişim ve Katılım, Eğitim Öğretimde Kalite ve Kurumsal Kapasitenin Geliştirilmesi temalarına yönelik oluşturulması gerekir.

Yukarıda belirlenen özelliklere göre 3 tema altında 6 amacımız aşağıda listelenmiştir.

TEMA 1: EĞİTİM VE ÖĞRETİMDE KALİTE

Amaç 1: Öğrencilerin eğitim öğretime etkin katılımlarıyla donanımlı olarak bir üst öğrenime geçişi sağlanacaktır.

Amaç 2: Öğrencilere medeniyetimizin ve insanlığın ortak değerleriyle çağın gereklerine uygun bilgi, beceri, tutum ve davranışlar kazandırılacaktır.

Amaç 3: Temel eğitimde öğrencilerin kaliteli eğitime erişimleri fırsat eşitliği temelinde artırılarak bilişsel, duyuşsal ve fiziksel olarak çok yönlü gelişimleri sağlanacak ve temel hayat becerilerini edinmiş öğrenciler yetiştirilecektir.

TEMA 2: KURUMSAL KAPASİTE

Amaç 4: Eğitim ortamlarının fiziki imkânları geliştirilecektir.

4.2. Hedefler

Hedefler,

- Amaçların gerçekleştirilmesine yönelik öngörülen çıktı ve sonuçların tanımlanmış bir zaman dilimi içerisinde nitelik ve nicelik olarak ifadesidir.
- Miktar ve zaman cinsinden ifade edilebilir olması gerekmektedir.
- Okulun misyon, vizyon, temel değerleri ve amaçlarıyla tutarlı olması gerekir.
- Durum analizinde ulaşılan tespitler ve ihtiyaçlarla uyumlu olmalıdır.
- Açık, anlaşılabilir, somut, ölçülebilir, sonuç odaklı zaman çerçevesi belirli bir şekilde oluşturulmaları gerekmektedir.
- Miktar ve zaman bağlamında ifade edilen hedefler en az bir, en fazla beş performans göstergesiyle birlikte sunulur.
- Uygulanabilir olması açısından her bir amaca yönelik en az iki, en fazla beş hedef belirlenmelidir.

Yukarıda belirlenen özelliklere göre 4 amaç altında yer alan 4 hedefimiz aşağıda listelenmiştir.

Hedef 1.1: Öğrenme kayıpları önleyici çalışmalar yapılarak azaltılacaktır.

Hedef 2.1: Öğrencilere evrensel değerler, sağlıklı yaşam ve çevre bilinci duyarlılığı kazandırılacaktır.

Hedef 3.1: Öğrencilerin bilimsel, kültürel, sanatsal, sportif ve toplum hizmeti alanlarında ders dışı etkinliklere katılım oranı artırılacaktır.

Hedef 4.1: Temel eğitimde okulların niteliğini arttıracak uygulama ve çalışmalara yer verilecektir.



4.3. Performans Göstergeleri

Performans göstergeleri,

- Okulun hedeflerine ne kadar etkili bir şekilde ulaştığını gösteren ve performansının ölçülebilir ölçümlerdir.
- Bir faaliyetin hedeflerle karşılaştırıldığında gerçekleştirilip gerçekleştirilmediğini veya nasıl gerçekleştirildiğini ölçmeyi mümkün kılacak göstergelerdir.
- Bir faaliyetin ne kadar iyi çalıştığını gösterir.
- Genel performans hakkında veri sağlar.
- Okulun ne yaptığının genel resmine katkıda bulunur.
- İyileştirme ve geliştirme alanlarını belirlerler.
- Nereye müdahale edileceğini belirler.
- İlerlemeyi ölçer.

Yukarıda belirlenen özelliklere göre 6 amaç ve 6 hedef altında yer alan 31 performans göstergemiz aşağıda listelenmiştir

PG-1.1.1: İlkokullarda Yetiştirme Programına (İYEP) dâhil olan öğrencilerin Türkçe dersi kazanımlarına ulaşma oranı (%)

PG-1.1.2: İlkokullarda Yetiştirme Programına dâhil olan öğrencilerin matematik dersi kazanımlarına ulaşma oranı (%)

PG-1.1.3: 20 gün ve üzeri özürsüz devamsızlık yapan öğrenci oranı (%)

PG-1.1.4: 20 gün ve üzeri özürlü devamsızlık yapan öğrenci oranı (%)

PG-2.1.1: Öğrenci başına okunan kitap sayısı

PG-2.1.2: Sağlıklı ve dengeli beslenme ile ilgili verilen eğitim sayısı

PG-2.1.3: Sağlıklı ve dengeli beslenme ile ilgili verilen eğitime katılan öğrenci sayısı

PG-2.1.4: Çevre bilincinin artırılmasına yönelik verilen eğitim sayısı

PG-2.1.5: Çevre bilincinin artırılmasına yönelik verilen eğitimlere katılan öğrenci sayısı

PG-2.1.6: Nezaket kurallarına yönelik yapılan etkinlik sayısı

PG-2.1.7: Nezaket kurallarına yönelik yapılan etkinliklere katılan öğrenci sayısı

PG-3.1.1: Okulda bir eğitim ve öğretim döneminde bilimsel, kültürel, sanatsal ve sportif alanlarda en az bir faaliyete katılan öğrenci oranı (%)

PG-3.1.2: Bir eğitim ve öğretim yılında en az iki sosyal sorumluluk ve toplum hizmeti çalışmalarına katılan öğrenci oranı (%)

PG-3.1.3: Bir eğitim ve öğretim yılında yerel, ulusal ve uluslararası proje, yarışma vb. etkinliklere katılan öğrenci oranı (%)

PG-3.1.4: Okulda bir eğitim ve öğretim yılında geleneksel çocuk oyunları alt başlığında en az bir faaliyete katılan öğrenci oranı (%)

PG-3.1.5: Okulda bir eğitim ve öğretim yılında geleneksel çocuk oyunlarına yönelik olarak düzenlenen alan/mekan sayısı.

PG-4.1.1: İyileştirilen fiziki mekân (derslikler, spor salonu, kütüphaneler, atölyeler vb.) sayısı.

4.4. Performans Göstergeleri

Stratejiler,

- Okulun hedeflerine nasıl ulaşılabileceğini gösteren kararlar bütünüdür.
- Stratejiler, hedeflere yönelik belirlenir.
- Bir hedef için alternatif stratejiler değerlendirilerek bunlar arasından en fazla beş tanesine planda yer verilir.
- Stratejiler oluşturulurken okul/kurumun kaynakları ve farklı alanlardaki yetkinliği göz önünde bulundurulur.
- Stratejiler, hedeflerin hangi faaliyetlerle uygulamaya geçirileceğinin çerçevesini çizer.

Yukarıda belirlenen özelliklere göre 4 amaç ve 4 hedef altında yer alan 27 stratejimiz aşağıda listelenmiştir.

S-1.1.1: Öğrencilerin Türkçe dersindeki eksikleri tespit edilerek İYEP aracılığıyla akademik yeterliklerinin artırılması sağlanacaktır.

S-1.1.2: Öğrencilerin matematik derslerindeki eksikleri tespit edilerek İYEP aracılığıyla akademik yeterliklerinin artırılması sağlanacaktır.

S-1.1.3: Dijital platformlar aracılığıyla öğrencilerin tamamlayıcı ve destekleyici eğitim almaları sağlanacaktır.

S-1.1.4: İYEP'in ders içeriklerine katkı sağlayacak etkinlik, okuma vb aktivitelerin zenginleştirilmesi sağlanacaktır.

S-1.1.5: İYEP içerikleri öğrencinin hazır bulunuşluk seviyesi dikkate alınarak hazırlanacaktır.

S-1.1.6: Öğrencilerin devamsızlık nedenleri tespit edilerek devamsızlığa neden olan etmenler giderilecektir.

S-2.1.1: Okul kütüphanesi zenginleştirilecek, öğrencilerin kütüphaneden yararlanması sağlanacaktır.

S-2.1.2: Türkçe dersinde ders saatinin bir bölümü okumaya ayrılacak ve okul müdürlüğünce planlanan zamanlarda okuma etkinlikleri düzenlenecektir.

S-2.1.3: Serbest etkinlikler saati, öğrencilerin sanatsal, sportif ve kültürel faaliyetlere katılım sağlayacağı şekilde düzenlenecektir.

S-2.1.4: Öğrencilere sağlıklı ve dengeli beslenmelerine yönelik bilgilendirme eğitimleri ve etkinlikler yapılacaktır.

S-2.1.5: Öğrencilerin çevre bilincinin artırılmasına yönelik etkinlikler yapılacaktır.

S-2.1.6: Öğrencilere, nezaket ve görgü kuralları konusunda eğitimler verilerek konuya ilişkin etkinlikler düzenlenecektir.

S-3.1.1: Her bir öğrencinin bir kulüp faaliyetinde aktif olarak yer alması sağlanarak kulüp faaliyetlerinin etkinliği artırılacaktır.

S-3.1.2: Öğrencilerin seviyelerine uygun olarak toplumsal sorunların çözümüne katkı sağlamak ve farkındalık oluşturmak amacıyla afet ve acil durum, çevre, eğitim, spor, kültür ve turizm, sağlık ve sosyal hizmetler alanlarında toplum hizmeti faaliyetlerine katılımları artırılacaktır.

S-3.1.3: Okul bünyesinde yarışmalar düzenlenecektir.

S-3.1.4: Diğer kurum ve kuruluşlarla iş birliği içerisinde yürütülen bilimsel, sosyal, kültürel, sanatsal ve sportif alanlardaki faaliyetler artırılacaktır.

S-3.1.5: Okul bahçeleri çocukların geleneksel oyunlarla vakit geçirmelerini sağlayacak ve gelişimlerini destekleyecek şekilde etkin olarak kullanılacaktır.



S-3.1.6: Okul bünyesinde etkinlikler düzenlenecektir.

S-3.1.7: Öğrencilerin yerel, ulusal ve uluslararası proje ve yarışmalara katılmaları teşvik edilecektir.

S-3.1.8: E-okul sisteminde bulunan sosyal etkinlik modülünde gerçekleştirilen etkinlikler işlenecektir.

S-3.1.9: Okul bahçeleri geleneksel çocuk oyunlarına yönelik düzenlenecektir.

S-3.1.10: Öğrenci seviyesi ve öğretim programı kazanımlarına uygun olarak geleneksel çocuk oyunları ders içi etkinliklerde kullanılacaktır.

S-3.1.11: Eğitim- öğretim yılı içerisinde okullarda geleneksel çocuk oyunları şenliği yapılacaktır.

S-4.1.1: Fiziki mekânların iyileştirilmesi için kamu idareleri, belediyeler ve işverenlerle iş birlikleri yapılacaktır.

S-4.1.2: Atölye ve laboratuvarların iyileştirilmesi için sektör ile iş birlikleri yapılacaktır.

4.5. Amaç, Hedef, Strateji ve Gösterge Kartları

Tablo 32. Amaç, Hedef, Performans Gösterge Tablosu-1

Amaç 1	Öğrencilerin eğitim öğretime etkin katılımlarıyla donanımlı olarak bir üst öğrenime geçişi sağlanacaktır.
Hedef 1.1	Öğrenme kayıpları önleyici çalışmalar yapılarak azaltılacaktır.

Performans Göstergeleri	Hedefe Etkisi (%)	Plan Dönemi Başlangıç Değeri	2024	2025	2026	2027	2028	İzleme Sıklığı	Rapor Sıklığı
PG-1.1.1: İlkokullarda Yetiştirme Programına (İYEP) dâhil olan öğrencilerin Türkçe dersi kazanımlarına ulaşma oranı (%)	30	50	60	65	70	75	80	6 Ay	6 Ay
PG-1.1.2: İlkokullarda Yetiştirme Programına dâhil olan öğrencilerin matematik dersi kazanımlarına ulaşma oranı (%)	30	60	65	70	75	80	85	6 Ay	6 Ay
PG-1.1.3: 20 gün ve üzeri özürsüz	20	0	0	0	0	0	0	6 Ay	6 Ay



devamsızlık yapan öğrenci oranı (%)									
PG-1.1.4: 20 gün ve üzeri özürlü devamsızlık yapan öğrenci oranı (%)	20	0	0	0	0	0	0	6 Ay	6 Ay
Koordinatör Birim	Okul İdaresi								
İş birliği Yapılacak Birimler	İlçe MEM, Rehberlik Servisi, Okul Aile Birliği, Veliler								
Riskler	• İYEP'te görevlendirilecek öğretmen bulunamaması								
Stratejiler	<p>S-1.1.1: Öğrencilerin Türkçe dersindeki eksikleri tespit edilerek İYEP aracılığıyla akademik yeterliklerinin artırılması sağlanacaktır.</p> <p>S-1.1.2: Öğrencilerin matematik derslerindeki eksikleri tespit edilerek İYEP aracılığıyla akademik yeterliklerinin artırılması sağlanacaktır.</p> <p>S-1.1.3: Dijital platformlar aracılığıyla öğrencilerin tamamlayıcı ve destekleyici eğitim almaları sağlanacaktır.</p> <p>S-1.1.4: İYEP'in ders içeriklerine katkı sağlayacak etkinlik, okuma vb aktivitelerin zenginleştirilmesi sağlanacaktır.</p> <p>S-1.1.5: İYEP içerikleri öğrencinin hazır bulunuşluk seviyesi dikkate alınarak hazırlanacaktır.</p> <p>S-1.1.6: Öğrencilerin devamsızlık nedenleri tespit edilerek devamsızlığa neden olan etmenler giderilecektir.</p>								
Maliyet Tahmini	1.000 ₺								
Tespitler									
İhtiyaçlar									

Tablo 33. Amaç, Hedef, Performans Gösterge Tablosu-2

Amaç 2	Öğrencilere medeniyetimizin ve insanlığın ortak değerleriyle çağın gereklerine uygun bilgi, beceri, tutum ve davranışlar kazandırılacaktır.
Hedef 2.1	Öğrencilere evrensel değerler, sağlıklı yaşam ve çevre bilinci duyarlılığı kazandırılacaktır.

Performans Göstergeleri	Hedefe Etkisi (%)	Plan Dönemi Başlangıç Değeri	2024	2025	2026	2027	2028	İzleme Sıklığı	Rapor Sıklığı
PG-2.1.1: Öğrenci başına okunan kitap sayısı	30	10	13	17	25	35	50	6 Ay	6 Ay



PG-2.1.2: Sağlıklı ve dengeli beslenme ile ilgili verilen eğitim sayısı	20	2	3	4	5	6	6	6 Ay	6 Ay
PG-2.1.3: Sağlıklı ve dengeli beslenme ile ilgili verilen eğitime katılan öğrenci sayısı	20	51	60	60	60	60	60	6 Ay	6 Ay
PG-2.1.4: Çevre bilincinin artırılmasına yönelik verilen eğitim sayısı	5	2	3	4	5	6	6	6 Ay	6 Ay
PG-2.1.5: Çevre bilincinin artırılmasına yönelik verilen eğitimlere katılan öğrenci sayısı	5	51	60	60	60	60	60	6 Ay	6 Ay
PG-2.1.6: Nezaket kurallarına yönelik yapılan etkinlik sayısı	10	2	3	4	5	6	6	6 Ay	6 Ay
PG-2.1.7: Nezaket kurallarına yönelik yapılan etkinliklere katılan öğrenci sayısı	10	51	60	60	60	60	60	6 Ay	6 Ay
Koordinatör Birim	Okul İdaresi								
İş birliği Yapılacak Birimler	İlçe MEM, Rehberlik Servisi, Okul Aile Birliği, Veliler								
Riskler	<ul style="list-style-type: none">Sosyal çevredeki örneklerin okulda öğretilenlerle çelişmesiAile içi eğitimlerin yetersiz kalması								
Stratejiler	<p>S-2.1.1: Okul kütüphanesi zenginleştirilecek, öğrencilerin kütüphaneden yararlanması sağlanacaktır.</p> <p>S-2.1.2: Türkçe dersinde ders saatinin bir bölümü okumaya ayrılacak ve okul müdürlüğünce planlanan zamanlarda okuma etkinlikleri düzenlenecektir.</p> <p>S-2.1.3: Serbest etkinlikler saati, öğrencilerin sanatsal, sportif ve kültürel faaliyetlere katılım sağlayacağı şekilde düzenlenecektir.</p> <p>S-2.1.4: Öğrencilere sağlıklı ve dengeli beslenmelerine yönelik bilgilendirme eğitimleri ve etkinlikler yapılacaktır.</p> <p>S-2.1.5: Öğrencilerin çevre bilincinin artırılmasına yönelik etkinlikler yapılacaktır.</p> <p>S-2.1.6: Öğrencilere, nezaket ve görgü kuralları konusunda eğitimler verilerek konuya ilişkin etkinlikler düzenlenecektir.</p>								
Maliyet Tahmini	200.000 ₺								
Tespitler									
İhtiyaçlar									



Tablo 34. Amaç, Hedef, Performans Gösterge Tablosu-3

Amaç 3	Temel eğitimde öğrencilerin kaliteli eğitime erişimleri fırsat eşitliği temelinde artırılarak bilişsel, duyuşsal ve fiziksel olarak çok yönlü gelişimleri sağlanacak ve temel hayat becerilerini edinmiş öğrenciler yetiştirilecektir.
Hedef 3.1	<i>Öğrencilerin bilimsel, kültürel, sanatsal, sportif ve toplum hizmeti alanlarında ders dışı etkinliklere katılım oranı artırılabacaktır</i>

Performans Göstergeleri	Hedefe Etkisi (%)	Plan Dönemi Başlangıç Değeri	2024	2025	2026	2027	2028	İzleme Sıklığı	Rapor Sıklığı
PG-3.1.1: Okulda bir eğitim ve öğretim döneminde bilimsel, kültürel, sanatsal ve sportif alanlarda en az bir faaliyete katılan öğrenci oranı (%)	30	60	70	80	85	90	95	6 Ay	6 Ay
PG-3.1.2: Bir eğitim ve öğretim yılında en az iki sosyal sorumluluk ve toplum hizmeti çalışmalarına katılan öğrenci oranı (%)	30	60	65	70	75	80	85	6 Ay	6 Ay
PG-3.1.3: Bir eğitim ve öğretim yılında yerel, ulusal ve uluslararası proje, yarışma vb. etkinliklere katılan öğrenci oranı (%)	20	5	10	15	20	25	25	6 Ay	6 Ay
PG-3.1.4: Okulda bir eğitim ve öğretim yılında geleneksel çocuk oyunları alt başlığında en az bir faaliyete katılan öğrenci oranı (%)	20	80	85	90	95	100	100	6 Ay	6 Ay



PG-3.1.5: Okulda bir eğitim ve öğretim yılında geleneksel çocuk oyunlarına yönelik olarak düzenlenen alan/mekan sayısı.	20	2	6	6	6	6	6	6 Ay	6 Ay
Koordinatör Birim	Okul İdaresi								
İş birliği Yapılacak Birimler	İlçe MEM, Rehberlik Servisi, Okul Aile Birliği, Veliler								
Riskler	<ul style="list-style-type: none">• Kırsal bölgede bulunmamız ve ulaşımın kısıtlı olması sebebiyle kültürel etkinliklere katılımıda kısıtlılık• Çevrede sportif faaliyet alanının kısıtlı olması								
Stratejiler	<p>S-3.1.1: Her bir öğrencinin bir kulüp faaliyetinde aktif olarak yer alması sağlanarak kulüp faaliyetlerinin etkinliği artırılacaktır.</p> <p>S-3.1.2: Öğrencilerin seviyelerine uygun olarak toplumsal sorunların çözümüne katkı sağlamak ve farkındalık oluşturmak amacıyla afet ve acil durum, çevre, eğitim, spor, kültür ve turizm, sağlık ve sosyal hizmetler alanlarında toplum hizmeti faaliyetlerine katılımları artırılacaktır.</p> <p>S-3.1.3: Okul bünyesinde yarışmalar düzenlenecektir.</p> <p>S-3.1.4: Diğer kurum ve kuruluşlarla iş birliği içerisinde yürütülen bilimsel, sosyal, kültürel, sanatsal ve sportif alanlardaki faaliyetler artırılacaktır.</p> <p>S-3.1.5: Okul bahçeleri çocukların geleneksel oyunlarla vakit geçirmelerini sağlayacak ve gelişimlerini destekleyecek şekilde etkin olarak kullanılacaktır.</p> <p>S-3.1.6: Okul bünyesinde etkinlikler düzenlenecektir.</p> <p>S-3.1.7: Öğrencilerin yerel, ulusal ve uluslararası proje ve yarışmalara katılmaları teşvik edilecektir.</p> <p>S-3.1.8: E-okul sisteminde bulunan sosyal etkinlik modülünde gerçekleştirilen etkinlikler işlenecektir.</p> <p>S-3.1.9: Okul bahçeleri geleneksel çocuk oyunlarına yönelik düzenlenecektir.</p> <p>S-3.1.10: Öğrenci seviyesi ve öğretim programı kazanımlarına uygun olarak geleneksel çocuk oyunları ders içi etkinliklerde kullanılacaktır.</p> <p>S-3.1.11: Eğitim- öğretim yılı içerisinde okullarda geleneksel çocuk oyunları şenliği yapılacaktır.</p>								
Maliyet Tahmini	350.000 ₺								
Tespitler									
İhtiyaçlar									

Tablo 35. Amaç, Hedef, Performans Gösterge Tablosu-4

Amaç 3	Eğitim ortamlarının fiziki imkânları geliştirilecektir.
Hedef 3.1	Temel eğitimde okulların niteliğini arttıracak uygulama ve çalışmalara yer verilecektir.



Performans Göstergeleri	Hedefe Etkisi (%)	Plan Dönemi Başlangıç Değeri	2024	2025	2026	2027	2028	İzleme Sıklığı	Rapor Sıklığı
PG-4.1.1: İyileştirilen fiziki mekân (derslikler, spor salonu, kütüphaneler, atölyeler vb.) sayısı.	100	10	10	10	10	10	10	6 Ay	6 Ay
Koordinatör Birim	Okul İdaresi								
İş birliği Yapılacak Birimler	İlçe MEM, Rehberlik Servisi, Okul Aile Birliği, Veliler								
Riskler									
Stratejiler	S-4.1.1: Fiziki mekânların iyileştirilmesi için kamu idareleri, belediyeler ve işverenlerle iş birlikleri yapılacaktır. S-4.1.2: Atölye ve laboratuvarların iyileştirilmesi için sektör ile iş birlikleri yapılacaktır.								
Maliyet Tahmini	750.000 ₺								
Tespitler									
İhtiyaçlar									

4.5. Maliyetlendirme

2024-2028 Stratejik Planı'nın maliyetlendirilmesi sürecindeki temel amaç; stratejik amaç, hedef ve stratejilerin gerektirdiği maliyetlerin ortaya konulması suretiyle politika tercihlerinin ve karar alma sürecinin rasyonelleştirilmesine katkıda bulunmaktır. Bu sayede stratejik plan ile bütçe arasındaki bağlantı güçlendirilecek ve harcamaların önceliklendirilme süreci iyileştirilecektir.

Stratejik planda belirlenen hedeflerin plan dönemi için tahmini maliyeti tespit edilmiştir. Tahmini Maliyetler Tablosu'nda gösterilen maliyetler ile tahmin edilen kaynakları uyumlu olarak hazırlanmıştır.

Maliyetlendirme yapılırken ayrıntılı faaliyetler göz önünde bulundurularak hedefe ilişkin tahmini maliyet hesaplanmıştır. Her bir faaliyet/proje belirli bir hedefe yönelik olup; herhangi bir hedefle ilişkisi kurulamayan faaliyet/projelere yer verilmemiştir.

Stratejik planın maliyeti, amaçların maliyet toplamı ile yılın genel yönetim giderleri toplamına; amaçların maliyeti ise o amaca bağlı hedeflerin maliyet toplamına eşittir.



Tablo 36. Maliyet Tablosu

AMAÇ VE HEDEF NO	2024	2025	2026	2027	2028	Toplam Maliyet
Amaç 1	1.000 ₺	1.200 ₺	1.500 ₺	2.000 ₺	2.500 ₺	8.200 ₺
Hedef 1.1	1.000 ₺	1.200 ₺	1.500 ₺	2.000 ₺	2.500 ₺	8.200 ₺
Amaç 2	30.000 ₺	35.000 ₺	40.000 ₺	45.000 ₺	50.000 ₺	200.000 ₺
Hedef 2.1	30.000 ₺	35.000 ₺	40.000 ₺	45.000 ₺	50.000 ₺	100.000 ₺
Amaç 3	50.000 ₺	60.000 ₺	70.000 ₺	80.000 ₺	90.000 ₺	350.000 ₺
Hedef 3.1	50.000 ₺	60.000 ₺	70.000 ₺	80.000 ₺	90.000 ₺	350.000 ₺
Amaç 4	100.000 ₺	120.000 ₺	150.000 ₺	180.000 ₺	200.000 ₺	750.000 ₺
Hedef 4.1	100.000 ₺	120.000 ₺	150.000 ₺	180.000 ₺	200.000 ₺	750.000 ₺
AMAÇ TOPLAM	181.000 ₺	216.200 ₺	261.500 ₺	307.000 ₺	342.500 ₺	1.408.200 ₺
Genel Yönetim Giderleri	25.000 ₺	30.000 ₺	35.000 ₺	42.000 ₺	50.000 ₺	192.000 ₺
GENEL TOPLAM	206.000 ₺	246.200 ₺	296.500 ₺	349.000 ₺	392.500 ₺	1.600.200 ₺

5. İZLEME VE DEĞERLENDİRME

İzleme ve değerlendirme süreci kurumsal öğrenmeyi buna bağlı olarak da faaliyetlerin sürekli olarak iyileştirilmesini sağlar. İzleme ve değerlendirme faaliyetleri sonucunda elde edilen bilgiler kullanılarak stratejik plan gözden geçirilir, hedeflenen ve ulaşılan sonuçlar karşılaştırılır. Bu karşılaştırmalar sonucunda da gerekli görülen durumlarda stratejik planın güncellemesi kararı verilebilir.

İzleme, amaç ve hedeflere kaydedilen ilerlemeyi takip etmek amacıyla uygulama öncesi ve uygulama sırasında sürekli ve sistematik olarak nitel ve nicel verilerin toplandığı ve analiz edildiği tekrarlı bir süreçtir. Performans göstergeleri aracılığıyla amaç ve hedeflerin gerçekleşme sonuçlarının belirli bir sıklıkla izlenmesi ve belirlenen dönemler itibarıyla raporlanarak yöneticilerin değerlendirilmesine sunulması izleme faaliyetlerini oluşturur.

İzleme ve değerlendirme sürecinde yapılması gereken hususlara bu bölümde yer verilmiştir. Sarıçam Boztepe İlkokulu 2024–2028 Stratejik Planda yer alan performans göstergelerinin gerçekleşme durumlarının tespiti yılda iki kez yapılacaktır. Ara izleme olarak nitelendirilebilecek yılın ilk altı aylık dönemini kapsayan birinci izleme kapsamında, Performans hedeflerinin gerçekleşme durumları hakkında hazırlanan “Stratejik Plan İzleme Raporu” komisyonumuz tarafından okul müdürlüğü ve paydaşların görüşüne sunulacaktır. Bu aşamada amaç, varsa öncelikle yıllık hedefler olmak üzere, hedeflere



ulaşılmasının önündeki engelleri ve riskleri belirlemek ve yıllık hedeflere ulaşılmasını sağlamak üzere gerekli görülebilecek tedbirlerin alınmasıdır.

Performans hedeflerinin gerçekleşme durumları hakkında yıllık olarak hazırlanan “Stratejik Plan İzleme Raporu”muz performans tabloları esas alınarak yapılacaktır.



EKLER

Ek 1. Paydaş Sınıflandırma Matrisi

PAYDAŞLAR	İÇ PAYDAŞLAR	DIŞ PAYDAŞLAR	YARARLANICI		
	Çalışanlar, Birimler	Temel Ortak	Stratejik Ortak	Tedarikçi	Müşteri, Hedef kitle
Milli Eğitim Müdürlüğü Çalışanları		√		0	
İlçe Milli Eğitim Müdürlükleri		√		0	
Okullar ve Bağlı Kurumlar		0			
Öğretmenler ve Diğer Çalışanlar	√				√
Öğrenciler ve Veliler	√				√
Okul Aile Birliği	√		√		
Belediyeler		0		0	
Güvenlik Güçleri (Emniyet, Jandarma)		0		0	
Gençlik ve Spor Müdürlüğü		0		0	
Muhtarlık		√		0	
Sivil Toplum Kuruluşları		0		0	



Ek 2. Paydaş Önceliklendirme Matrisi

PAYDAŞLAR	İç Paydaş	Dış Paydaş	Yararlanıcı (Müşteri)	Neden Paydaş?	Önceliği
Milli Eğitim Müdürlüğü Çalışanları		√		Bağlı olduğumuz merkezi idare çalışanları	1
İlçe Milli Eğitim Müdürlükleri		√		Bağlı olduğumuz merkezi idare	1
Okullar ve Bağlı Kurumlar		0		Amaç ve hedeflerimize ulaşmak işbirliği yapacağımız kurumlar	2
Öğretmenler ve Diğer Çalışanlar	√			Hizmetlerimizden yaralandıkları için	1
Öğrenciler ve Veliler	√			Hizmetlerimizden yaralandıkları için	1
Okul Aile Birliği	√			Okul yönetimine katkı sağladıkları için	1
Üniversite		0		Amaç ve hedeflerimize ulaşmak işbirliği yapacağımız kurumlar	2
Belediyeler		0		Amaç ve hedeflerimize ulaşmak işbirliği yapacağımız kurumlar	2
Güvenlik Güçleri (Emniyet, Jandarma)		0		Amaç ve hedeflerimize ulaşmak işbirliği yapacağımız kurumlar	2
Gençlik ve Spor Müdürlüğü		0		Amaç ve hedeflerimize ulaşmak işbirliği yapacağımız kurumlar	2
Muhtarlık		√		Amaç ve hedeflerimize ulaşmak işbirliği yapacağımız kurumlar	3
Sivil Toplum Kuruluşları		0		Amaç ve hedeflerimize ulaşmak işbirliği yapacağımız kurumlar	3

Ek 3. Yararlanıcı Ürün/Hizmet Matrisi

Ürün/Hizmet	Eğitim-Öğretim (Örgün- Yaygın)	Yatılılık-Bursluluk	Nitelikli İş Gücü	AR-GE, Projeler, Danışmanlık	Altyapı, Donatım Yatırım	Yayım	Rehberlik, Kurs, Sosyal etkinlikler	Mezunlar (Öğrenci)	Ölçme-Değerlendirme
Öğrenciler	√	0			√	√	√	√	√
Veliler							√		
Öğretmenler	√		√	0	0		√		0
Diğer Çalışanlar			√						



Ek 4. Paydaş Anketleri

Aşağıda verilen anketler, okul/kurumlara örnek olması bakımından rehber ekleştir. Anket içerikleri, okul/kurum türüne ve yapısına göre değişiklik göstermelidir.

Kıymetli Öğretmenimiz;

- Bu anketin amacı, okul/kurum çalışmaları hakkındaki görüşlerinizi almaktır.
- Bu ankette kimlik bilgileri yer almaz.
- Lütfen okul hakkındaki görüşlerinizi en iyi yansıtan kutuya “X” işareti koyarak belirtiniz.
- Anketimize katıldığınız için teşekkür ederiz.

NO	ÖĞRETMENLER İÇİN KONU BAŞLIKLARI	Kesinlikle Katılıyorum	Katılıyorum	Kararsızım	Kesinlikle Katılmıyorum	Katılmıyorum
01-	Okulun misyonu ve vizyonunu tam olarak anlıyorum.	()	()	()	()	()
02-	Okulda eğitim ve yönetim kalitesi sürekli olarak gelişiyor.	()	()	()	()	()
03-	Okul temiz ve hijyeniktir.	()	()	()	()	()
04-	Okul, öğrencilerin ve personelin güvenliğini sağlamak için uygun güvenlik önlemleri alır.	()	()	()	()	()
05-	Okul, yeni kabul edilen öğrencilere uygun desteği sağlar.	()	()	()	()	()
06-	Okulumuz mesleki yeterliliğimi geliştirmek için eğitim fırsatları sunuyor.	()	()	()	()	()
07-	Okul yönetimimiz öğretmenleri etkin bir şekilde yönlendirir.	()	()	()	()	()
08-	Okulumuz, öğrencilerin öğrenme ilgisini uyandıracak bir öğrenme ortamı oluşturmuştur.	()	()	()	()	()
09-	Etkili bir öğretmen olmak için ihtiyaç duyduğum kaynaklara erişimim var.	()	()	()	()	()
10-	Bana sunulan kaynakları kullanmak için gerekli eğitime sahibim.	()	()	()	()	()
11-	Okulumuzun, farklı ihtiyaçları olan öğrencileri desteklemek için etkin bir politikası vardır.	()	()	()	()	()
12-	Okulumuz müfredat uygulamasını etkin bir şekilde izler.	()	()	()	()	()
13-	Okulumuz, velilere uygun etkinlikler düzenlemektedir.	()	()	()	()	()
14-	Diğer öğretmenlerle iş birliği yaparım.	()	()	()	()	()
15-	Okul personeli arasında dostane bir ilişki sürdürülür.	()	()	()	()	()
16-	Takım ruhumuz ve moralimiz yüksek.	()	()	()	()	()
17-	Okulumuza aidiyet hissediyorum.	()	()	()	()	()



Kıymetli Velimiz;

- Bu anketin amacı, okul/kurum çalışmalarını hakkındaki görüşleriniz almaktır.
- Bu ankette kimlik bilgileri yer almaz.
- Lütfen okul/kurum hakkındaki görüşlerinizi en iyi yansıtan kutuya “X” işaretikoyarak belirtiniz.
- Anketimize katıldığınız için teşekkür ederiz.

NO	VELİLER İÇİN KONU BAŞLIKLARI	Kesinlikle Katılıyorum	Katılıyorum	Kararsızım	Kesinlikle Katılmıyorum	Katılmıyorum
01-	Okulun misyonu ve vizyonunu tam olarak anlıyorum.	()	()	()	()	()
02-	Okulda eğitim ve yönetim kalitesi sürekli olarak gelişiyor.	()	()	()	()	()
03-	Okul temiz ve hijyeniktir.	()	()	()	()	()
04-	Okul, öğrencilerin ve personelin güvenliğini sağlamak için uygun güvenlik önlemleri alır.	()	()	()	()	()
05-	Okul, yeni kabul edilen öğrencilere uygun desteği sağlar.	()	()	()	()	()
06-	Okul, çocuğumun okumaya olan ilgisini geliştirmesine yardımcı olabilir.	()	()	()	()	()
07-	Okul çocuğumun öğrenme ilgisini güçlendiriyor.	()	()	()	()	()
08-	Okul çocuğumun ahlaki gelişimini teşvik edebilir.	()	()	()	()	()
09-	Okul, çocuğumun öğrenme performansı ve gelişimi hakkında beni iyibilgilendiriyor.	()	()	()	()	()
10-	Okul çocuğuma duygusal rahatsızlık ve öğrenme güçlükleri ile karşılaştığında yeterli desteği ve rehberlik sağlar.	()	()	()	()	()
11-	Öğretmenlerin benimle iletişim kurma yöntemlerinden memnunum.	()	()	()	()	()
12-	Herhangi bir problem durumunda müdür endişelerime cevap veriyor.	()	()	()	()	()
13-	Okulda, velilerin ihtiyaçlarına uygun eğitim faaliyetleri düzenlenir.	()	()	()	()	()
14-	Okulun veli etkinliklerine aktif olarak katılıyorum.	()	()	()	()	()
15-	Bir veli olarak okula aidiyet hissediyorum.	()	()	()	()	()
16-	Çocuğumun ev ödevlerini tamamlamasını sağlarım.	()	()	()	()	()
17-	Çocuğumu okumaya teşvik ederim.	()	()	()	()	()
18-	Çocuğumun her gün okula gitmesini sağlarım.	()	()	()	()	()
19-	Çocuğumun eğitiminde aktif bir ortağım.	()	()	()	()	()



Ek 5. Hedef Kartları

TEMA: Eğitim ve Öğretimde Kalite	
Okul/Kurum Türü: İlkokul	
Amaç	A-1: Öğrencilerin eğitim öğretime etkin katılımlarıyla donanımlı olarak bir üst öğrenime geçişi sağlanacaktır.
Hedef	H-1.1: Öğrenme kayıpları önleyici çalışmalar yapılarak azaltılacaktır.
Performans Göstergeleri	PG-1.1: İlkokullarda Yetiştirme Programına (İYEP) dâhil olan öğrencilerin Türkçe dersi kazanımlarına ulaşma oranı (%) PG-1.2: İlkokullarda Yetiştirme Programına dâhil olan öğrencilerin matematik dersi kazanımlarına ulaşma oranı (%) PG-1.3: 20 gün ve üzeri özürsüz devamsızlık yapan öğrenci oranı (%) PG-1.4: 20 gün ve üzeri özürlü devamsızlık yapan öğrenci oranı (%)
Stratejiler	S-1: Öğrencilerin Türkçe dersindeki eksikleri tespit edilerek İYEP aracılığıyla akademik yeterliklerinin artırılması sağlanacaktır. S-2: Öğrencilerin matematik derslerindeki eksikleri tespit edilerek İYEP aracılığıyla akademik yeterliklerinin artırılması sağlanacaktır. S-3: Dijital platformlar aracılığıyla öğrencilerin tamamlayıcı ve destekleyici eğitim almaları sağlanacaktır. S-4: İYEP'in ders içeriklerine katkı sağlayacak etkinlik, okuma vb aktivitelerin zenginleştirilmesi sağlanacaktır. S-5: İYEP içerikleri öğrencinin hazır bulunuşluk seviyesi dikkate alınarak hazırlanacaktır. S-6: Öğrencilerin devamsızlık nedenleri tespit edilerek devamsızlığa neden olan etmenler giderilecektir.



TEMA: Eğitim ve Öğretimde Kalite	
Okul/Kurum Türü: İlkokul	
Amaç	A-2: Öğrencilere medeniyetimizin ve insanlığın ortak değerleriyle çağın gereklerine uygun bilgi, beceri, tutum ve davranışlar kazandırılacaktır.
Hedef	H-2.1: Öğrencilere evrensel değerler, sağlıklı yaşam ve çevre bilinci duyarlılığı kazandırılacaktır.
Performans Göstergeleri	PG-2.1: Öğrenci başına okunan kitap sayısı PG-2.2: Sağlıklı ve dengeli beslenme ile ilgili verilen eğitim sayısı PG-2.3: Sağlıklı ve dengeli beslenme ile ilgili verilen eğitime katılan öğrenci sayısı PG-2.4: Çevre bilincinin artırılmasına yönelik verilen eğitim sayısı PG-2.5: Çevre bilincinin artırılmasına yönelik verilen eğitimlere katılan öğrenci sayısı PG-1.6: Nezaket kurallarına yönelik yapılan etkinlik sayısı PG-1.7: Nezaket kurallarına yönelik yapılan etkinliklere katılan öğrenci sayısı
Stratejiler	S-1: Okul kütüphanesi zenginleştirilecek, öğrencilerin kütüphaneden yararlanması sağlanacaktır. S-2: Türkçe dersinde ders saatinin bir bölümü okumaya ayrılacak ve okul müdürlüğünce planlanan zamanlarda okuma etkinlikleri düzenlenecektir. S-3: Serbest etkinlikler saati, öğrencilerin sanatsal, sportif ve kültürel faaliyetlere katılım sağlayacağı şekilde düzenlenecektir. S-4: Öğrencilere sağlıklı ve dengeli beslenmelerine yönelik bilgilendirme eğitimleri ve etkinlikler yapılacaktır. S-5: Öğrencilerin çevre bilincinin artırılmasına yönelik etkinlikler yapılacaktır. S-6: Öğrencilere, nezaket ve görgü kuralları konusunda eğitimler verilerek konuya ilişkin etkinlikler düzenlenecektir.



TEMA: Eğitim Öğretimde Kalite	
Okul/Kurum Türü: İlkokul	
Amaç	A-3: Temel eğitimde öğrencilerin kaliteli eğitime erişimleri fırsat eşitliği temelinde artırılarak bilişsel, duyuşsal ve fiziksel olarak çok yönlü gelişimleri sağlanacak ve temel hayat becerilerini edinmiş öğrenciler yetiştirilecektir.
Hedef	H-3.1: Öğrencilerin bilimsel, kültürel, sanatsal, sportif ve toplum hizmeti alanlarında ders dışı etkinliklere katılım oranı artırılacaktır.
Performans Göstergeleri	PG-1.1: Okulda bir eğitim ve öğretim döneminde bilimsel, kültürel, sanatsal ve sportif alanlarda en az bir faaliyete katılan öğrenci oranı (%) PG-1.2: Bir eğitim ve öğretim yılında en az iki sosyal sorumluluk ve toplum hizmeti çalışmalarına katılan öğrenci oranı (%) PG-1.3: Bir eğitim ve öğretim yılında yerel, ulusal ve uluslararası proje, yarışma vb. etkinliklere katılan öğrenci oranı (%) PG-1.4: Okulda bir eğitim ve öğretim yılında geleneksel çocuk oyunları alt başlığında en az bir faaliyete katılan öğrenci oranı (%) PG-1.5: Okulda bir eğitim ve öğretim yılında geleneksel çocuk oyunlarına yönelik olarak düzenlenen alan/mezan sayısı.
Stratejiler	S-1: Her bir öğrencinin bir kulüp faaliyetinde aktif olarak yer alması sağlanarak kulüp faaliyetlerinin etkinliği artırılacaktır. S-2: Öğrencilerin seviyelerine uygun olarak toplumsal sorunların çözümüne katkı sağlamak ve farkındalık oluşturmak amacıyla afet ve acil durum, çevre, eğitim, spor, kültür ve turizm, sağlık ve sosyal hizmetler alanlarında toplum hizmeti faaliyetlerine katılımları artırılacaktır. S-3: Okul bünyesinde yarışmalar düzenlenecektir. S-4: Diğer kurum ve kuruluşlarla iş birliği içerisinde yürütülen bilimsel, sosyal, kültürel, sanatsal ve sportif alanlardaki faaliyetler artırılacaktır. S-5: Okul bahçeleri çocukların geleneksel oyunlarla vakit geçirmelerini sağlayacak ve gelişimlerini destekleyecek şekilde etkin olarak kullanılacaktır. S-6: Okul bünyesinde etkinlikler düzenlenecektir. S-7: Öğrencilerin yerel, ulusal ve uluslararası proje ve yarışmalara katılmaları teşvik edilecektir. S-8: E-okul sisteminde bulunan sosyal etkinlik modülünde gerçekleştirilen etkinlikler işlenecektir. S-9: Okul bahçeleri geleneksel çocuk oyunlarına yönelik düzenlenecektir. S-10: Öğrenci seviyesi ve öğretim programı kazanımlarına uygun olarak geleneksel çocuk oyunları ders içi etkinliklerde kullanılacaktır. S-11: Eğitim- öğretim yılı içerisinde okullarda geleneksel çocuk oyunları şenliği yapılacaktır.



TEMA: Kurumsal Kapasite	
Okul/Kurum Türü: İlkokul	
Amaç	A-4: Eğitim ortamlarının fiziki imkânları geliştirilecektir.
Hedef	H-4.1: Temel eğitimde okulların niteliğini arttıracak uygulama ve çalışmalara yer verilecektir.
Performans Göstergeleri	PG-1.1: İyileştirilen fiziki mekân (derslikler, spor salonu, kütüphaneler, atölyeler vb.) sayısı.
Stratejiler	S-1: Fiziki mekânların iyileştirilmesi için kamu idareleri, belediyeler ve işverenlerle iş birlikleri yapılacaktır.
	S-2: Atölye ve laboratuvarların iyileştirilmesi için sektör ile iş birlikleri yapılacaktır.

